

Civilståndsåändringar

Giftermålen ökade

Under 2003 gifte sig 39 041 par. Det var 1 029 fler än 2002. Medelåldern vid första giftet ökade under år 2003 till 31,3 år för kvinnor och 34,0 år för män.

Samma antal skilsmässor

21 130 äktenskap upplöstes på grund av skilsmässa. Det är ungefär samma antal som under de senaste sju åren.

Definitioner och begrepp

Nyblivna gifta

För nyblivna gifta får SCB en avisering för var och en av makarna om båda är folkbokförda i Sverige. Aviseringarna innehåller personnumret för relationspersonen, det vill säga i detta fall den som giftermålet ingås med.

Nyblivna gifta redovisas efter fyra olika begrepp nämligen:

- Nyblivna gifta kvinnor, vars make är folkbokförd i Sverige eller bosatt i utlandet.
- Nyblivna gifta män, vars maka är folkbokförd i Sverige eller bosatt i utlandet.
- Nyblivna gifta kvinnor och män där båda makarna är folkbokförda i Sverige.
- Ingångna äktenskap där åtminstone en av makarna är folkbokförd i Sverige.

Nyblivna gifta registreras hos det skattekontor där personen är folkbokförd eller, om personen utvandrat, senast var folkbokförd.

Nyblivna frånskilda

För nyblivna frånskilda får SCB på likartat sätt som för nyblivna gifta en avisering för var och en av de f.d. makarna, såvida båda är folkbokförda i Sverige.

Aviseringarna innehåller personnumret för den f.d. relationspersonen.

Nyblivna frånskilda redovisas efter fem olika begrepp, nämligen:

- Nyblivna frånskilda kvinnor, vars f.d. make är folkbokförd i Sverige eller bosatt i utlandet.
- Nyblivna frånskilda män, vars f.d. maka är folkbokförd i Sverige eller bosatt i utlandet.
- Nyblivna frånskilda där båda de f.d. makarna är folkbokförda i Sverige.
- Skilsmässor där åtminstone en av makarna är folkbokförd i Sverige.
- Skilsmässor avgjorda eller stadfästa vid svensk domstol.

Nyblivna frånskilda redovisas i den församling där de vid skilsmässan var folkbokförda.

Lagstiftningen om skilsmässor ändrades den 1 januari 1974. I korthet innebar förändringarna bl.a. att hemskillnadsåret ersattes med en betänketid på sex månader. Om makarna inte har några barn under 16 år och båda är överens om skilsmässan behövs ingen betänketid. Den kraftiga ökningen av antalet skilsmässor under 1974 och 1975 måste ses mot denna bakgrund.

Nyblivna änkor och änklingar

Uppgifterna om nyblivna änkor bygger på ändringar av civilstandsregistreringen. Det innebär bl.a. att det redovisade antalet nyblivna änklingar och änkor inte överensstämmer exakt med antalet under samma år redovisade avlidna gifta kvinnor respektive män. Orsaken är att änke- och änklingsblivandet registreras även då den avlidne partnern i äktenskapet inte var folkbokförd i Sverige men den kvarlevande är det. Det omvända förhållandet, det vill säga att den kvarlevande partnern inte är folkbokförd i Sverige, men väl den avlidne, ger också upphov till skillnader.

Tabellerna

När tabellerna över civilståndsåändringar endast redovisar antalet ingångna och upplösta äktenskap, avser uppgifterna nyblivna gifta kvinnor och frånskilda kvinnor. Relativtalen för civilståndsåändringar är också baserade på kvinnor, om det inte klart framgår av tabellerna att något annat gäller.

Partnerskap

Den 1 januari 1995 började lagen om registrerat partnerskap att gälla. Lagen gör det möjligt för två personer av samma kön att registrera sitt partnerskap. Partnerskapet är ett äktenskapsliknande förhållande med i huvudsak samma rättsverkningar som gäller för äktenskapet. Under 2003 nyregistrerade 240 män och 257 kvinnor sitt partnerskap. Det är första gången som fler kvinnor än män registrerar sitt partnerskap. Lagstiftning om partnerskap finns bl. a. i Danmark sedan 1989 och i Norge sedan 1993.

I tabellerna 5.25, 5.26 och 5.27 redovisas statistik över partnerskapen. I tabell 5.25 redovisas partnerna länsvis efter kön och i tabell 5.26 efter kön och ålder. I folkmängdsstatistiken (kapitel 1) redovisas partnerna under civilståndet gifta.

Diagram 6
Antal giftermål och skilsmässor 1940–2003
Number of marriages and divorces 1940–2003

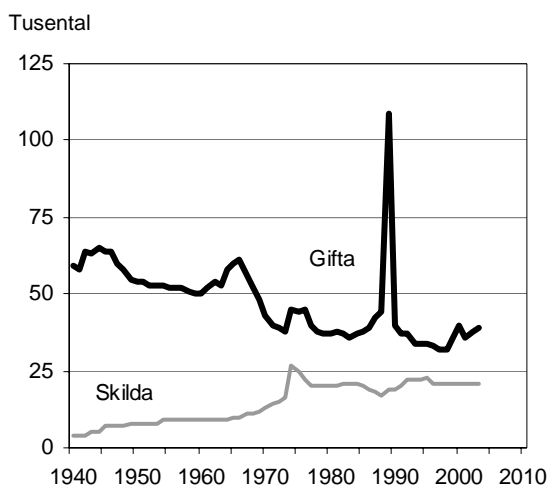


Diagram 7
Nyblivna giftna kvinnor i första giftna efter ålder på 1 000 ogiftna 1950–2003
Age – specific first marriage rates for women 1950–2003

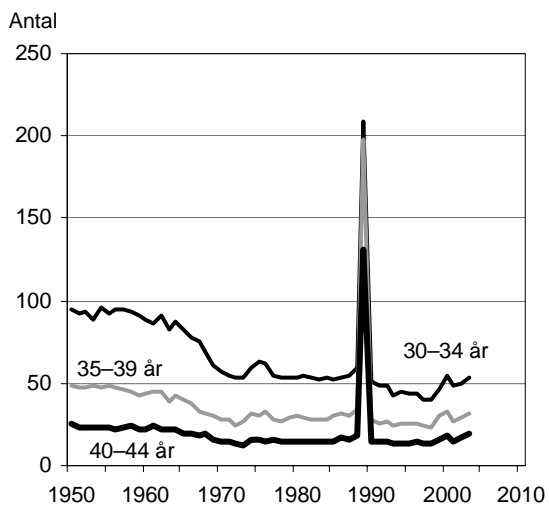
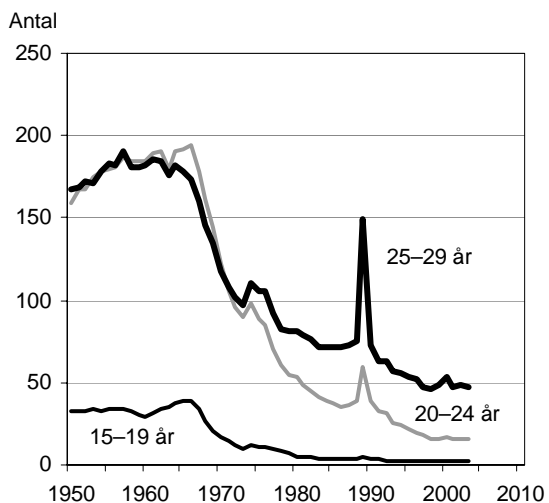


Diagram 8
Nyblivna gifta kvinnor i omgifte efter ålder på 1 000 änkor och frånskilda 1950–2003
Age – specific remarriage rates for women 1950–2003

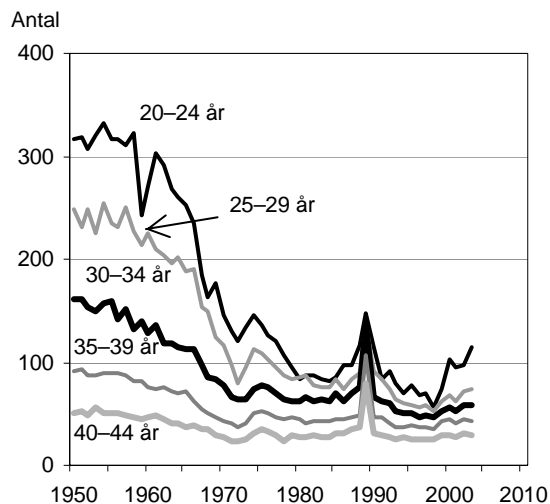
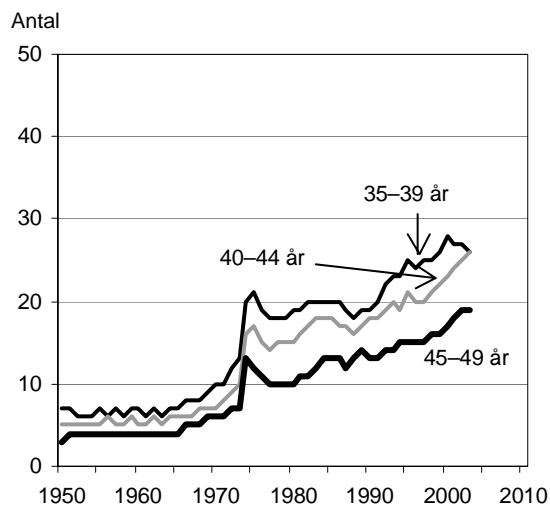
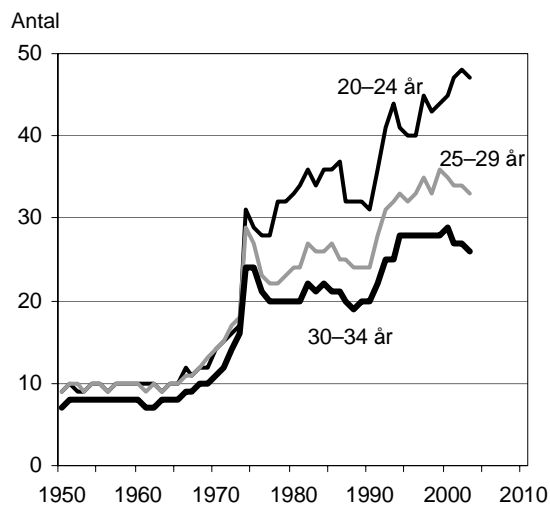


Diagram 9
Nyblivna frånskilda kvinnor efter ålder på 1 000 gifta kvinnor 1950–2003
Age – specific divorce rates for women 1950–2003



Tabell 5.1

Nyblivna gifta efter tidigare civilstånd samt nyblivna änkringar, änkor och fränkskilda efter kön, länsvis m.m. 2003

Newly married by previous marital status and newly widowed and divorced by sex, by county etc. 2003

Län Storstadsområde Riksområde	Nyblivna gifta								Nyblivna änkringar, änkor och fränkskilda					
	Män efter tidigare civilstånd				Kvinnor efter tidigare civilstånd				Män			Kvinnor		
	Ogift	Änkling	Fränsk.	Summa	Ogift	Änka	Fränsk.	Summa	Änkling	Fränsk.	Summa	Änkor	Fränsk.	Summa
Stockholms län	7 937	92	2 344	10 373	8 045	55	2 254	10 354	1 545	4 965	6 510	3 520	5 043	8 563
Uppsala län	1 197	7	326	1 530	1 164	11	336	1 511	298	706	1 004	603	716	1 319
Södermanlands län	805	14	291	1 110	784	14	284	1 082	309	662	971	689	655	1 344
Östergötlands län	1 362	20	340	1 722	1 329	14	360	1 703	476	920	1 396	1 072	938	2 010
Jönköpings län	1 023	16	216	1 255	1 005	14	222	1 241	380	618	998	860	632	1 492
Kronobergs län	499	6	130	635	486	7	129	622	212	289	501	453	313	766
Kalmar län	607	6	158	771	594	7	171	772	290	441	731	667	457	1 124
Gotlands län	152	3	43	198	153	2	46	201	76	117	193	138	109	247
Blekinge län	444	9	118	571	438	9	112	559	194	310	504	448	303	751
Skåne län	3 895	55	1 303	5 253	3 974	33	1 197	5 204	1 261	2 947	4 208	2 665	3 002	5 667
Hallands län	844	12	253	1 109	867	6	255	1 128	323	622	945	662	630	1 292
Västra Götalands län	5 200	81	1 431	6 712	5 165	59	1 459	6 683	1 606	3 494	5 100	3 548	3 610	7 158
Värmlands län	707	6	188	901	677	6	223	906	324	520	844	766	528	1 294
Örebro län	788	14	255	1 057	807	5	240	1 052	318	634	952	743	635	1 378
Västmanlands län	861	11	248	1 120	838	8	282	1 128	297	633	930	673	647	1 320
Dalarnas län	719	11	229	959	714	7	235	956	325	572	897	761	581	1 342
Gävleborgs län	677	10	228	915	713	9	213	935	367	570	937	784	611	1 395
Västernorrlands län	671	10	185	866	648	5	204	857	304	534	838	685	513	1 198
Jämtlands län	306	9	76	391	303	4	83	390	153	230	383	366	237	603
Västerbottens län	738	10	188	936	741	4	170	915	254	484	738	654	498	1 152
Norrbottens län	679	11	184	874	630	7	205	842	286	475	761	685	472	1 157
Hela riket	30 111	413	8 734	39 258	30 075	286	8 680	39 041	9 598	20 743	30 341	21 442	21 130	42 572
Storstadsområden														
Stor-Stockholm	7 345	82	2 151	9 578	7 474	47	2 069	9 590	1 388	4 543	5 931	3 127	4 641	7 768
Stor-Göteborg	3 281	49	869	4 199	3 309	30	864	4 203	772	2 043	2 815	1 597	2 114	3 711
Stor-Malmö	2 083	31	640	2 754	2 120	12	628	2 760	534	1 389	1 923	1 135	1 439	2 574
Riksområden														
Stockholm	7 937	92	2 344	10 373	8 045	55	2 254	10 354	1 545	4 965	6 510	3 520	5 043	8 563
Östra mellansverige	5 013	66	1 460	6 539	4 922	52	1 502	6 476	1 698	3 555	5 253	3 780	3 591	7 371
Småland med öarna	2 281	31	547	2 859	2 238	30	568	2 836	958	1 465	2 423	2 118	1 511	3 629
Sydsverige	4 339	64	1 421	5 824	4 412	42	1 309	5 763	1 455	3 257	4 712	3 113	3 305	6 418
Västsverige	6 044	93	1 684	7 821	6 032	65	1 714	7 811	1 929	4 116	6 045	4 210	4 240	8 450
Norra mellansverige	2 103	27	645	2 775	2 104	22	671	2 797	1 016	1 662	2 678	2 311	1 720	4 031
Mellersta Norrland	977	19	261	1 257	951	9	287	1 247	457	764	1 221	1 051	750	1 801
Övre Norrland	1 417	21	372	1 810	1 371	11	375	1 757	540	959	1 499	1 339	970	2 309

Tabell 5.2
Nyblivna gifta efter tidigare civilstånd samt nyblivna änklings, änkor och frånskilda efter kön i kommunerna 2003

Newly married by previous marital status and newly widowed and divorced by sex and by municipality 2003

Län Kommun	Nyblivna gifta								Nyblivna änklings, änkor och frånskilda						
	Män efter tidigare civilstånd				Kvinnor efter tidigare civilstånd				Män			Kvinnor			
	Ogift	Änkling	Frånsk.	Summa	Ogift	Änka	Frånsk.	Summa	Änkling	Frånsk.	Summa	Änkor	Frånsk.	Summa	
01 Stockholms län	7 937	92	2 344	10 373	8 045	55	2 254	10 354	1 545	4 965	6 510	3 520	5 043	8 563	
27 Botkyrka	294	7	121	422	296	6	127	429	57	290	347	137	274	411	
62 Danderyd	83	1	22	106	79	-	24	103	24	70	94	94	69	163	
25 Ekerö	85	1	27	113	80	1	27	108	12	50	62	44	50	94	
36 Haninge	263	3	104	370	258	6	113	377	60	226	286	112	236	348	
26 Huddinge	315	2	101	418	294	4	125	423	59	275	334	127	277	404	
23 Järfälla	211	6	79	296	201	2	89	292	50	153	203	113	155	268	
86 Lidingö	164	2	48	214	171	-	55	226	33	101	134	100	102	202	
82 Nacka	290	3	102	395	307	1	85	393	48	169	217	147	192	339	
88 Norrtälje	154	3	61	218	150	1	63	214	65	133	198	172	116	288	
40 Nykvarn	26	-	6	32	22	-	7	29	5	25	30	7	28	35	
92 Nynäshamn	83	1	38	122	85	1	41	127	19	78	97	66	71	137	
28 Salem	43	1	11	55	45	-	10	55	7	27	34	26	29	55	
91 Sigtuna	133	1	45	179	130	2	52	184	24	106	130	71	105	176	
63 Sollentuna	191	6	78	275	210	2	63	275	46	142	188	101	162	263	
84 Solna	299	3	72	374	292	1	58	351	61	145	206	114	123	237	
80 Stockholm	3 819	34	957	4 810	3 947	15	895	4 857	655	2 032	2 687	1 433	2 069	3 502	
83 Sundbyberg	189	-	42	231	190	1	39	230	36	91	127	71	101	172	
81 Södertälje	329	6	88	423	314	6	74	394	68	186	254	148	187	335	
38 Tyresö	137	-	49	186	138	1	47	186	37	106	143	56	117	173	
60 Täby	213	6	75	294	204	1	62	267	45	140	185	114	147	261	
14 Upplands Väsby	154	2	56	212	163	1	48	212	31	98	129	50	108	158	
39 Upplands-Bro	66	-	33	99	79	-	27	106	17	70	87	36	76	112	
15 Vallentuna	91	1	29	121	88	-	32	120	23	68	91	46	71	117	
87 Vaxholm	45	1	10	56	46	-	9	55	9	27	36	19	24	43	
20 Värmdö	117	1	44	162	117	1	33	151	30	86	116	64	78	142	
17 Österåker	143	1	46	190	139	2	49	190	24	71	95	52	76	128	
03 Uppsala län	1 197	7	326	1 530	1 164	11	336	1 511	298	706	1 004	603	716	1 319	
81 Enköping	127	-	44	171	114	1	52	167	40	105	145	101	94	195	
05 Häbo	63	1	20	84	53	1	23	77	8	49	57	31	55	86	
30 Knivsta	48	-	12	60	42	-	12	54	9	32	41	16	31	47	
60 Tierp	63	-	21	84	65	1	18	84	30	44	74	61	49	110	
80 Uppsala	811	5	198	1 014	808	7	197	1 012	166	398	564	322	414	736	
19 Älvkarleby	31	-	15	46	28	-	18	46	20	22	42	22	19	41	
82 Östhammar	54	1	16	71	54	1	16	71	25	56	81	50	54	104	
04 Södermanlands län	805	14	291	1 110	784	14	284	1 082	309	662	971	689	655	1 344	
84 Eskilstuna	284	3	109	396	286	5	107	398	96	225	321	210	223	433	
82 Flen	47	1	15	63	45	-	10	55	21	50	71	47	48	95	
61 Gnesta	36	-	10	46	29	1	14	44	15	27	42	26	26	52	
83 Katrineholm	95	2	23	120	85	2	26	113	33	89	122	86	97	183	
80 Nyköping	146	4	50	200	153	3	46	202	68	117	185	144	108	252	
81 Oxelösund	28	1	13	42	22	1	18	41	20	28	48	34	29	63	
86 Strängnäs	92	-	41	133	91	2	33	126	35	88	123	91	83	174	
88 Trosa	39	2	18	59	34	-	18	52	12	22	34	28	24	52	
28 Vingåker	38	1	12	51	39	-	12	51	9	16	25	23	17	40	
05 Östergötlands län	1 362	20	340	1 722	1 329	14	360	1 703	476	920	1 396	1 072	938	2 010	
60 Boxholm	10	-	4	14	9	-	4	13	7	9	16	12	8	20	
62 Finspång	58	1	9	68	55	1	19	75	31	41	72	68	41	109	
13 Kinda	32	-	12	44	32	1	9	42	14	19	33	39	17	56	
80 Linköping	528	6	122	656	518	2	117	637	138	296	434	282	293	575	
86 Mjölby	76	1	14	91	76	2	16	94	35	55	90	78	48	126	
83 Motala	133	3	33	169	126	2	36	164	48	81	129	129	75	204	
81 Norrköping	401	7	99	507	390	4	121	515	139	322	461	306	341	647	
82 Söderköping	39	-	14	53	41	2	11	54	12	26	38	23	34	57	
84 Vadstena	18	1	8	27	19	-	5	24	13	17	30	29	24	53	
63 Valdemarsvik	18	-	3	21	17	-	4	21	7	16	23	26	16	42	
12 Ydre	8	-	3	11	8	-	2	10	3	1	4	15	-	15	
61 Åtvidaberg	29	-	16	45	26	-	13	39	15	27	42	34	31	65	
09 Ödeshög	12	1	3	16	12	-	3	15	14	10	24	31	10	41	

Tabell 5.2 (forts.)

Län Kommun	Nyblivna gifta						Nyblivna änklingar, änkor och fränskilda							
	Män efter tidigare civilstånd			Kvinnor efter tidigare civilstånd			Män			Kvinnor				
	Ogift	Änkling	Fränsk.	Summa	Ogift	Änka	Fränsk.	Summa	Änkling	Fränsk.	Summa	Änkor	Fränsk.	Summa
06 Jönköpings län	1 023	16	216	1 255	1 005	14	222	1 241	380	618	998	860	632	1 492
04 Aneby	16	1	9	26	14	3	4	21	12	16	28	18	14	32
86 Eksjö	41	-	6	47	37	-	12	49	22	32	54	66	34	100
62 Gislaved	87	1	12	100	84	-	18	102	27	58	85	75	55	130
17 Gnosjö	34	1	8	43	34	-	5	39	9	22	31	23	22	45
43 Habo	29	1	4	34	28	1	1	30	7	20	27	16	12	28
80 Jönköping	401	10	88	499	412	3	86	501	144	233	377	285	255	540
42 Mullsjö	20	-	5	25	22	-	2	24	9	14	23	9	22	31
82 Nässjö	93	-	21	114	95	2	20	117	30	52	82	89	50	139
84 Sävsjö	23	1	7	31	22	1	7	30	11	12	23	36	11	47
87 Tranås	56	-	11	67	47	2	19	68	27	32	59	56	29	85
65 Vaggeryd	44	-	11	55	32	1	10	43	17	17	34	22	20	42
85 Vetlanda	71	1	13	85	70	1	14	85	36	45	81	73	46	119
83 Värnamo	108	-	21	129	108	-	24	132	29	65	94	92	62	154
07 Kronobergs län	499	6	130	635	486	7	129	622	212	289	501	453	313	766
64 Alvesta	47	-	16	63	47	2	10	59	24	32	56	54	39	93
61 Lessebo	17	-	5	22	19	-	4	23	11	9	20	37	11	48
81 Ljungby	80	-	22	102	73	1	22	96	28	35	63	70	43	113
67 Markaryd	33	-	10	43	31	1	12	44	15	15	30	32	14	46
63 Tingsryd	26	3	6	35	30	-	6	36	18	14	32	44	16	60
60 Puppdinge	21	-	7	28	19	-	5	24	13	19	32	30	18	48
80 Växjö	228	3	57	288	225	3	61	289	79	142	221	141	149	290
65 Ålmhult	47	-	7	54	42	-	9	51	24	23	47	45	23	68
08 Kalmar län	607	6	158	771	594	7	171	772	290	441	731	667	457	1 124
85 Borgholm	23	2	9	34	26	-	7	33	17	23	40	36	21	57
62 Emmaboda	26	-	9	35	20	-	10	30	14	18	32	24	15	39
60 Hultsfred	29	-	7	36	33	-	8	41	9	29	38	51	26	77
21 Högsby	11	-	1	12	8	-	5	13	4	5	9	18	7	25
80 Kalmar	168	1	38	207	165	-	47	212	49	119	168	137	132	269
61 Mönsterås	32	1	10	43	29	2	13	44	16	33	49	39	30	69
40 Mörybylånga	39	-	9	48	34	-	11	45	16	23	39	29	25	54
81 Nybro	51	-	14	65	59	2	14	75	32	37	69	58	36	94
82 Oskarshamn	80	-	20	100	80	1	18	99	42	47	89	79	53	132
34 Torsås	15	-	7	22	16	-	2	18	12	12	24	21	12	33
84 Vimmerby	33	-	10	43	31	-	9	40	21	23	44	46	26	72
83 Västervik	100	2	24	126	93	2	27	122	58	72	130	129	74	203
09 Gotlands län	152	3	43	198	153	2	46	201	76	117	193	138	109	247
80 Gotland	152	3	43	198	153	2	46	201	76	117	193	138	109	247
10 Blekinge län	444	9	118	571	438	9	112	559	194	310	504	448	303	751
82 Karlshamn	90	3	20	113	84	2	20	106	43	56	99	91	54	145
80 Karlskrona	188	3	38	229	193	2	36	231	73	141	214	193	144	337
60 Olofström	33	1	14	48	32	1	11	44	14	41	55	32	32	64
81 Ronneby	95	1	31	127	88	1	32	121	37	42	79	82	44	126
83 Sölvesborg	38	1	15	54	41	3	13	57	27	30	57	50	29	79
12 Skåne län	3 895	55	1 303	5 253	3 974	33	1 197	5 204	1 261	2 947	4 208	2 665	3 002	5 667
60 Bjuv	53	-	20	73	51	1	20	72	21	38	59	37	33	70
72 Bromölla	41	1	9	51	35	1	13	49	12	23	35	32	22	54
31 Burlöv	41	-	15	56	44	-	15	59	17	40	57	44	36	80
78 Båstad	20	-	14	34	22	-	11	33	19	31	50	40	32	72
85 Eslöv	86	-	31	117	90	-	20	110	37	68	105	76	77	153
83 Helsingborg	423	10	146	579	440	3	129	572	126	369	495	280	375	655
93 Hässleholm	126	2	40	168	120	-	36	156	54	112	166	119	116	235
84 Höganäs	61	-	24	85	60	1	19	80	32	53	85	62	61	123
66 Hörby	39	1	12	52	44	-	4	48	16	27	43	41	31	72
67 Höör	50	-	28	78	62	1	17	80	16	44	60	29	39	68
76 Klippan	57	-	20	77	56	1	17	74	22	38	60	41	34	75
90 Kristianstad	201	-	75	276	211	2	67	280	85	165	250	165	171	336
61 Kävlinge	112	3	26	141	110	3	22	135	19	65	84	54	67	121
82 Landskrona	100	2	58	160	110	1	46	157	33	114	147	91	121	212
62 Lomma	52	1	14	67	53	-	12	65	26	24	50	47	35	82
81 Lund	435	3	81	519	417	1	87	505	57	221	278	160	236	396
80 Malmö	1 094	16	359	1 469	1 139	5	357	1 501	291	764	1 055	578	797	1 375
73 Osby	31	-	6	37	29	-	9	38	22	15	37	29	15	44
75 Perstorp	16	1	5	22	18	-	3	21	9	23	32	21	20	41

Tabell 5.2 (forts.)

Län Kommun	Nyblivna gifta								Nyblivna änkringar, änkor och fränskilda					
	Män efter tidigare civilstånd				Kvinnor efter tidigare civilstånd				Män			Kvinnor		
	Ogift	Änkring	Fränsk.	Summa	Ogift	Änka	Fränsk.	Summa	Änkring	Fränsk.	Summa	Änkor	Fränsk.	Summa
91 Simrishamn	38	1	10	49	41	-	7	48	33	47	80	77	46	123
65 Sjöbo	65	-	15	80	62	1	17	80	32	45	77	37	35	72
64 Skurup	45	1	19	65	50	-	13	63	21	34	55	39	32	71
30 Staffanstorps	71	1	27	99	73	-	23	96	24	51	75	38	49	87
14 Svalöv	37	-	15	52	36	1	16	53	14	36	50	30	34	64
63 Svedala	68	1	17	86	65	-	25	90	22	33	55	37	32	69
70 Tomelilla	33	2	9	44	35	-	10	45	18	29	47	29	25	54
87 Trelleborg	125	1	59	185	121	1	58	180	46	121	167	118	124	242
33 Vellinge	85	5	42	132	98	2	29	129	32	70	102	59	63	122
86 Ystad	88	1	32	121	88	4	27	119	32	49	81	69	48	117
77 Åstorp	35	2	24	61	35	1	17	53	15	52	67	24	46	70
92 Ängelholm	108	-	35	143	112	2	27	141	40	90	130	105	102	207
57 Örkelljunga	30	-	6	36	20	-	13	33	4	21	25	26	19	45
56 Östra Göinge	29	-	10	39	27	1	11	39	14	35	49	31	29	60
13 Hallands län	844	12	253	1 109	867	6	255	1 128	323	622	945	662	630	1 292
82 Falkenberg	110	1	38	149	108	3	44	155	51	73	124	78	73	151
80 Halmstad	277	2	81	360	292	1	82	375	118	205	323	225	212	437
15 Hylte	27	-	12	39	26	-	12	38	7	18	25	36	12	48
84 Kungsbacka	205	2	62	269	222	-	51	273	57	160	217	136	158	294
81 Laholm	68	3	20	91	62	1	30	93	33	48	81	75	46	121
83 Varberg	157	4	40	201	157	1	36	194	57	118	175	112	129	241
14 Västra Götalands län	5 200	81	1 431	6 712	5 165	59	1 459	6 683	1 606	3 494	5 100	3 548	3 610	7 158
40 Ale	99	1	31	131	105	1	27	133	23	71	94	55	72	127
89 Alingsås	91	-	25	116	95	1	24	120	49	72	121	102	72	174
60 Bengtsfors	11	-	5	16	9	1	4	14	18	12	30	40	13	53
43 Bollebygd	31	1	3	35	25	1	9	35	5	18	23	12	18	30
90 Borås	321	2	99	422	319	3	101	423	99	222	321	237	225	462
38 Dals-Ed	9	-	3	12	8	-	5	13	7	9	16	10	8	18
45 Essunga	6	-	5	11	7	1	2	10	6	10	16	19	11	30
99 Falköping	78	1	29	108	89	2	23	114	36	50	86	85	61	146
39 Färgelanda	12	-	4	16	9	-	6	15	11	12	23	22	9	31
44 Grästorp	14	-	5	19	17	-	5	22	10	10	20	14	11	25
47 Gullspång	12	-	3	15	10	-	4	14	5	5	10	15	8	23
80 Göteborg	2 127	26	539	2 692	2 124	18	547	2 689	436	1 286	1 722	919	1 331	2 250
71 Götene	29	2	12	43	29	-	13	42	16	31	47	37	35	72
66 Herrljunga	35	1	5	41	28	-	6	34	8	19	27	24	19	43
97 Hjo	23	-	6	29	26	-	3	29	14	12	26	35	12	47
01 Härryda	108	2	35	145	113	4	31	148	29	66	95	65	71	136
46 Karlsborg	9	-	6	15	10	-	4	14	14	13	27	16	16	32
82 Kungälv	132	1	33	166	128	1	39	168	37	77	114	69	84	153
41 Lerum	118	1	34	153	130	1	30	161	37	77	114	76	87	163
94 Lidköping	91	2	21	114	94	-	23	117	34	68	102	105	66	171
62 Lilla Edet	36	3	17	56	39	1	14	54	14	37	51	29	39	68
84 Lysekil	33	-	16	49	28	1	15	44	16	28	44	50	25	75
93 Mariestad	58	2	19	79	62	1	18	81	37	48	85	65	47	112
63 Mark	97	2	24	123	96	2	25	123	42	55	97	93	59	152
61 Mellerud	17	-	5	22	15	-	8	23	19	21	40	23	25	48
30 Munkedal	21	-	6	27	20	-	10	30	14	31	45	41	30	71
81 Mölndal	236	6	53	295	231	2	62	295	62	116	178	113	120	233
21 Orust	33	1	25	59	37	2	21	60	15	30	45	48	27	75
02 Partille	105	2	28	135	101	1	31	133	36	86	122	56	89	145
95 Skara	59	-	13	72	53	-	19	72	22	38	60	43	38	81
96 Skövde	192	3	41	236	195	6	35	236	53	86	139	114	95	209
27 Sotenäs	21	-	3	24	19	1	4	24	16	22	38	39	19	58
15 Stenungsund	84	3	31	118	88	1	28	117	21	45	66	46	43	89
86 Strömstad	30	2	16	48	25	-	15	40	11	21	32	28	22	50
65 Svenljunga	23	2	14	39	26	-	12	38	19	23	42	28	27	55
35 Tanum	31	-	11	42	26	-	13	39	17	38	55	39	31	70
72 Tibro	28	-	6	34	25	-	8	33	11	14	25	34	11	45
98 Tidaholm	37	-	8	45	31	-	13	44	14	27	41	37	26	63
19 Tjörn	39	4	15	58	36	1	11	48	16	39	55	37	40	77

Tabell 5.2 (forts.)

Län Kommun	Nyblivna gifta								Nyblivna änklingar, änkor och fränkskilda					
	Män efter tidigare civilstånd				Kvinnor efter tidigare civilstånd				Män			Kvinnor		
	Ogift	Änkl g	Fränsk	Summa	Ogift	Änka	Fränsk	Summa	Änkl g	Fränsk	Summa	Änkor	Fränsk	Summa
52 Tranemo	35	-	4	39	35	-	6	41	15	29	44	35	23	58
88 Trollhättan	168	4	45	217	176	1	45	222	53	156	209	138	165	303
73 Töreboda	31	-	8	39	29	1	6	36	11	15	26	22	12	34
85 Uddevalla	130	3	32	165	123	1	40	164	51	111	162	154	127	281
91 Ulricehamn	61	2	14	77	53	-	19	72	21	48	69	64	49	113
70 Vara	34	1	11	46	27	-	14	41	22	31	53	39	28	67
42 Vårgårda	35	-	9	44	29	1	6	36	8	17	25	19	20	39
87 Vänersborg	103	-	35	138	96	2	37	135	39	98	137	88	101	189
92 Ämål	39	-	11	50	38	-	11	49	19	24	43	44	24	68
07 Öckerö	28	1	8	37	31	-	7	38	18	20	38	25	19	44
17 Värmlands län	707	6	188	901	677	6	223	906	324	520	844	766	528	1 294
84 Arvika	71	1	18	90	64	1	24	89	38	61	99	89	67	156
30 Eda	24	-	3	27	17	1	7	25	7	19	26	20	16	36
82 Filipstad	23	-	7	30	18	1	9	28	25	21	46	40	18	58
63 Forshaga	32	1	10	43	29	-	14	43	7	15	22	17	23	40
64 Grums	23	-	3	26	22	-	7	29	10	19	29	28	16	44
83 Hagfors	29	-	13	42	28	-	15	43	18	30	48	56	26	82
61 Hammarö	48	-	8	56	45	-	12	57	18	27	45	26	24	50
80 Karlstad	228	2	69	299	226	1	70	297	75	177	252	182	188	370
15 Kil	29	-	5	34	27	-	6	33	13	14	27	26	14	40
81 Kristinehamn	58	-	22	80	61	1	23	85	34	36	70	80	38	118
62 Munkfors	8	-	1	9	6	1	3	10	3	9	12	11	7	18
60 Storfors	10	-	4	14	9	-	5	14	8	11	19	13	12	25
66 Sunne	42	-	5	47	41	-	6	47	10	21	31	38	20	58
85 Säffle	36	-	9	45	37	-	7	44	25	24	49	70	21	91
37 Torsby	32	1	7	40	28	-	9	37	16	27	43	38	24	62
65 Ärvång	14	1	4	19	19	-	6	25	17	9	26	32	14	46
18 Örebro län	788	14	255	1 057	807	5	240	1 052	318	634	952	743	635	1 378
82 Askersund	23	-	12	35	22	-	11	33	16	18	34	25	14	39
62 Degerfors	17	-	8	25	15	-	6	21	21	14	35	27	18	45
61 Hallsberg	33	-	8	41	29	-	13	42	27	38	65	50	30	80
63 Hällefors	20	-	5	25	18	1	7	26	15	10	25	24	14	38
83 Karlskoga	87	1	26	114	92	-	23	115	42	70	112	94	70	164
81 Kumla	52	2	18	72	48	-	19	67	11	50	61	69	50	119
60 Laxå	13	-	5	18	18	-	3	21	7	10	17	23	8	31
14 Lekeberg	23	3	6	32	23	-	6	29	5	14	19	16	13	29
85 Lindesberg	49	2	22	73	60	2	20	82	32	58	90	77	44	121
64 Ljusnarsberg	15	-	12	27	16	-	11	27	8	8	16	19	8	27
84 Nora	28	-	12	40	29	1	7	37	14	22	36	30	26	56
80 Örebro	428	6	121	555	437	1	114	552	120	322	442	289	340	629
19 Västmanlands län	861	11	248	1 120	838	8	282	1 128	297	633	930	673	647	1 320
84 Arboga	35	1	10	46	43	-	6	49	22	24	46	33	35	68
82 Fagersta	31	2	11	44	35	1	7	43	18	24	42	35	20	55
61 Hallstahammar	42	1	17	60	41	-	18	59	24	38	62	50	35	85
17 Heby	27	1	7	35	21	1	11	33	13	28	41	41	19	60
60 Kungsör	20	-	8	28	20	-	9	29	10	23	33	33	21	54
83 Köping	73	1	22	96	78	-	22	100	28	51	79	61	45	106
62 Norberg	18	1	8	27	16	-	9	25	5	19	24	14	17	31
81 Sala	52	-	12	64	58	-	16	74	25	53	78	49	58	107
04 Skinnskatteberg	13	-	5	18	11	-	4	15	3	9	12	18	11	29
07 Surahammar	34	1	6	41	33	-	9	42	12	20	32	24	23	47
80 Västerås	516	3	142	661	482	6	171	659	137	344	481	315	363	678
20 Dalarnas län	719	11	229	959	714	7	235	956	325	572	897	761	581	1 342
84 Avesta	63	4	21	88	57	2	25	84	28	56	84	76	52	128
81 Borlänge	126	1	43	170	122	-	48	170	58	108	166	109	122	231
80 Falun	176	1	47	224	171	-	51	222	50	104	154	128	118	246
26 Gagnef	26	-	11	37	23	-	10	33	10	19	29	27	11	38
83 Hedemora	35	1	8	44	32	-	10	42	18	25	43	43	27	70
29 Leksand	38	-	11	49	38	1	12	51	24	32	56	52	23	75
85 Ludvika	58	2	24	84	66	-	18	84	29	53	82	69	57	126
23 Malung	28	-	5	33	31	-	2	33	16	17	33	34	14	48
62 Mora	48	1	11	60	45	2	15	62	24	30	54	56	33	89

Tabell 5.2 (forts.)

Län Kommun	Nyblivna gifta								Nyblivna änkingar, änkor och fränskilda					
	Män efter tidigare civilstånd				Kvinnor efter tidigare civilstånd				Män			Kvinnor		
	Ogift	Änking	Fränsk.	Summa	Ogift	Änka	Fränsk.	Summa	Änking	Fränsk.	Summa	Änkor	Fränsk.	Summa
34 Orsa	20	1	4	25	19	-	7	26	13	24	37	21	30	51
31 Rättvik	20	-	10	30	23	-	9	32	12	20	32	35	23	58
61 Smedjebacken	30	-	12	42	28	1	12	41	13	20	33	40	21	61
82 Säter	24	-	13	37	31	-	9	40	14	27	41	22	21	43
21 Vansbro	12	-	7	19	14	1	5	20	8	16	24	27	13	40
39 Älvdalen	15	-	2	17	14	-	2	16	8	21	29	22	16	38
21 Gävleborgs län	677	10	228	915	713	9	213	935	367	570	937	784	611	1 395
83 Bollnäs	43	-	22	65	39	-	18	57	34	53	87	80	51	131
80 Gävle	268	4	78	350	298	3	79	380	90	203	293	231	221	452
04 Hofors	30	1	15	46	35	1	15	51	16	27	43	35	24	59
84 Hudiksvall	76	2	20	98	76	-	19	95	52	79	131	93	86	179
61 Ljusdal	45	-	15	60	48	-	12	60	26	30	56	58	32	90
32 Nordanstig	25	1	14	40	27	2	12	41	16	26	42	26	28	54
01 Ockelbo	15	-	6	21	12	-	8	20	8	11	19	24	10	34
21 Ovanåker	16	-	4	20	16	1	2	19	19	12	31	41	15	56
81 Sandviken	97	2	36	135	101	2	32	135	66	82	148	108	91	199
82 Söderhamn	62	-	18	80	61	-	16	77	40	47	87	88	53	141
22 Västernorrlands län	671	10	185	866	648	5	204	857	304	534	838	685	513	1 198
80 Härnösand	66	1	16	83	64	-	18	82	38	48	86	68	50	118
82 Kramfors	45	2	11	58	45	-	15	60	30	49	79	66	39	105
83 Sollefteå	35	1	20	56	36	1	16	53	19	45	64	88	40	128
81 Sundsvall	310	5	78	393	306	2	89	397	100	208	308	227	203	430
62 Timrå	58	-	19	77	55	1	19	75	17	39	56	42	36	78
60 Ånge	23	-	5	28	18	-	4	22	23	34	57	44	30	74
84 Örnsköldsvik	134	1	36	171	124	1	43	168	77	111	188	150	115	265
23 Jämtlands län	306	9	76	391	303	4	83	390	153	230	383	366	237	603
26 Berg	8	1	4	13	9	-	3	12	8	15	23	24	14	38
05 Bräcke	14	-	5	19	13	-	6	19	13	18	31	29	14	43
61 Härjedalen	18	-	4	22	18	-	6	24	18	20	38	40	22	62
09 Krokom	43	1	6	50	40	1	8	49	20	16	36	41	16	57
03 Ragunda	16	1	2	19	15	-	3	18	8	9	17	26	9	35
13 Strömsund	24	1	9	34	24	-	9	33	23	31	54	43	32	75
21 Åre	27	-	9	36	32	-	6	38	13	21	34	29	16	45
80 Östersund	156	5	37	198	152	3	42	197	50	100	150	134	114	248
24 Västerbottens län	738	10	188	936	741	4	170	915	254	484	738	654	498	1 152
03 Bjurholm	3	-	-	3	2	-	1	3	7	2	9	14	5	19
25 Dorotea	6	-	1	7	5	-	2	7	5	13	18	11	12	23
81 Lycksele	31	2	9	42	27	2	8	37	20	27	47	43	25	68
18 Malå	6	-	-	6	4	-	-	4	9	6	15	8	3	11
01 Nordmaling	27	-	7	34	27	-	5	32	7	10	17	32	10	42
17 Norsjö	13	-	1	14	12	-	-	12	10	7	17	11	7	18
09 Robertsfors	20	-	5	25	20	-	7	27	11	13	24	20	12	32
82 Skellefteå	187	5	49	241	190	1	50	241	95	122	217	190	129	319
22 Sorsele	7	-	3	10	7	-	2	9	4	8	12	13	4	17
21 Storuman	17	-	3	20	15	-	3	18	3	13	16	12	11	23
80 Umeå	370	1	97	468	382	1	78	461	61	211	272	207	227	434
62 Vilhelmina	16	-	4	20	14	-	4	18	7	18	25	29	20	49
04 Vindeln	8	1	2	11	7	-	3	10	4	6	10	23	9	32
60 Vännäs	20	-	4	24	22	-	3	25	8	22	30	32	20	52
63 Åsele	7	1	3	11	7	-	4	11	3	6	9	9	4	13
25 Norrbottens län	679	11	184	874	630	7	205	842	286	475	761	685	472	1 157
06 Arjeplog	6	-	-	6	5	-	-	5	5	10	15	9	9	18
05 Arvidsjaur	13	1	2	16	12	-	5	17	7	9	16	28	7	35
82 Boden	73	1	30	104	80	1	26	107	31	54	85	79	51	130
23 Gällivare	37	1	4	42	31	1	8	40	18	34	52	52	29	81
83 Haparanda	25	1	13	39	23	1	11	35	15	20	35	28	20	48
10 Jokkmokk	9	-	5	14	8	-	3	11	9	9	18	21	9	30
14 Kalix	48	1	15	64	38	-	15	53	26	29	55	52	33	85
84 Kiruna	49	-	6	55	47	-	12	59	19	54	73	60	55	115
80 Luleå	234	4	65	303	226	2	74	302	68	132	200	174	138	312
21 Pajala	19	-	3	22	14	-	3	17	13	10	23	26	7	33
81 Piteå	132	1	27	160	120	-	33	153	44	90	134	102	89	191
60 Älvsbyn	19	-	9	28	14	1	9	24	9	15	24	19	18	37
13 Övertorneå	7	-	2	9	5	1	3	9	8	6	14	18	5	23
18 Övertorneå	8	1	3	12	7	-	3	10	14	3	17	17	2	19

Tabell 5.3
Nyblivna gifta efter kön, ålder och tidigare civilstånd 2003
Newly married by sex, age and previous marital status 2003

Ålder	Män efter tidigare civilstånd				Kvinnor efter tidigare civilstånd			
	Ogift	Änkling	Frånsk.	Summa	Ogift	Änka	Frånsk.	Summa
15	-	-	-	-	-	-	-	-
16	1	-	-	1	4	-	-	4
17	2	-	-	2	27	-	-	27
18	51	-	-	51	296	-	2	298
19	75	-	-	75	409	-	5	414
20	123	-	1	124	490	-	9	499
21	243	-	3	246	531	-	26	557
22	307	-	5	312	699	-	29	728
23	460	-	14	474	886	1	37	924
24	634	2	13	649	1 069	1	56	1 126
25	831	-	13	844	1 342	1	62	1 405
26	1 146	-	36	1 182	1 680	1	78	1 759
27	1 452	1	35	1 488	2 055	2	101	2 158
28	1 846	-	42	1 888	2 400	2	120	2 522
29	2 236	-	75	2 311	2 448	1	144	2 593
30	2 271	1	85	2 357	2 349	3	172	2 524
31	2 189	1	108	2 298	1 985	2	210	2 197
32	2 004	-	127	2 131	1 716	3	226	1 945
33	1 744	1	153	1 898	1 356	4	259	1 619
34	1 619	1	190	1 810	1 227	8	278	1 513
35	1 495	6	227	1 728	1 083	1	311	1 395
36	1 377	5	252	1 634	924	3	329	1 256
37	1 143	3	266	1 412	781	7	374	1 162
38	965	2	299	1 266	684	9	336	1 029
39	898	4	301	1 203	629	5	311	945
40	752	7	317	1 076	513	5	309	827
41	568	5	291	864	341	10	302	653
42	504	3	270	777	270	10	267	547
43	404	3	303	710	254	7	282	543
44	356	2	291	649	250	5	256	511
45	313	4	293	610	189	8	280	477
46	281	6	293	580	171	7	267	445
47	248	7	281	536	131	6	285	422
48	189	7	275	471	126	7	273	406
49	195	10	297	502	123	9	294	426
50	181	10	256	447	108	11	248	367
51	138	8	278	424	88	11	205	304
52	119	6	242	367	67	9	216	292
53	102	4	283	389	66	7	188	261
54	108	8	285	401	47	2	221	270
55	97	20	263	380	48	5	211	264
56	74	19	269	362	50	11	183	244
57	69	13	251	333	40	7	154	201
58	56	16	240	312	32	7	131	170
59	61	19	260	340	27	4	132	163
60	38	19	168	225	20	7	104	131
61	36	16	147	199	11	2	77	90
62	18	16	100	134	3	1	65	69
63	18	12	94	124	7	9	49	65
64	11	12	85	108	8	6	44	58
65	12	8	65	85	2	7	23	32
66	7	12	59	78	1	5	23	29
67	6	8	40	54	2	4	24	30
68	10	12	37	59	1	7	16	24
69	6	16	25	47	-	2	13	15

Tabell 5.3 (forts.)

Ålder	Män efter tidigare civilstånd				Kvinnor efter tidigare civilstånd			
	Ogift	Änkling	Frånsk.	Summa	Ogift	Änka	Frånsk.	Summa
70	3	6	24	33	1	7	15	23
71	3	12	16	31	-	4	13	17
72	1	1	19	21	2	6	6	14
73	4	5	15	24	3	2	6	11
74	4	7	13	24	1	-	6	7
75	1	8	7	16	1	4	5	10
76	1	6	5	12	-	3	3	6
77	-	9	6	15	-	2	1	3
78	2	5	3	10	-	3	1	4
79	-	6	5	11	-	2	2	4
80	-	-	4	4	-	-	2	2
81	1	3	1	5	-	-	1	1
82	-	1	1	2	1	-	-	1
83	1	1	5	7	-	-	2	2
84	1	6	4	11	-	1	-	1
85	-	-	1	1	-	-	-	-
86	-	1	1	2	-	-	-	-
87	-	-	1	1	-	-	-	-
88	-	-	-	-	-	-	-	-
89	-	1	-	1	-	-	-	-
90	-	-	-	-	-	-	-	-
91	-	-	-	-	-	-	-	-
92	-	-	-	-	-	-	-	-
93	-	-	-	-	-	-	-	-
Summa	30 111	413	8 734	39 258	30 075	286	8 680	39 041
15-19	129	-	-	129	736	-	7	743
20-24	1 767	2	36	1 805	3 675	2	157	3 834
25-29	7 511	1	201	7 713	9 925	7	505	10 437
30-34	9 827	4	663	10 494	8 633	20	1 145	9 798
35-39	5 878	20	1 345	7 243	4 101	25	1 661	5 787
40-44	2 584	20	1 472	4 076	1 628	37	1 416	3 081
45-49	1 226	34	1 439	2 699	740	37	1 399	2 176
50-54	648	36	1 344	2 028	376	40	1 078	1 494
55-59	357	87	1 283	1 727	197	34	811	1 042
60-64	121	75	594	790	49	25	339	413
65-69	41	56	226	323	6	25	99	130
70-74	15	31	87	133	7	19	46	72
75-79	4	34	26	64	1	14	12	27
80-84	3	11	15	29	1	1	5	7
85-	-	2	3	5	-	-	-	-

Tabell 5.4

Ingångna äktenskap (där båda makarna vid giftermålet var skrivna i Sverige) efter makarnas ålder 2003

Marriages contracted (where both husband and wife are registered in Sweden at the time of marriage) by age of spouses 2003

Mannens ålder	Hustruns ålder																	Summa
	-15	16	17	18	19	20- 24	25- 29	30- 34	35- 39	40- 44	45- 49	50- 54	55- 59	60- 64	65- 69	70- 74	75-	
-17	-	-	1	-	-	-	-	-	-	-	-	-	-	-	-	-	-	1
18	-	-	-	5	4	9	1	-	-	-	-	-	-	-	-	-	-	19
19	-	-	-	9	11	15	2	1	-	-	-	-	-	-	-	-	-	38
20-24	-	1	2	63	115	923	266	53	14	8	3	1	-	-	-	-	-	1 449
25-29	-	-	1	25	61	1 340	4 394	1 142	154	23	9	1	-	-	-	-	-	7 150
30-34	-	-	-	14	25	503	3 770	4 426	926	153	37	6	4	-	-	-	-	9 864
35-39	-	-	-	-	8	140	987	2 623	2 243	517	127	32	7	-	-	-	-	6 684
40-44	-	-	-	1	3	1	40	235	697	1 322	904	280	85	19	3	-	-	3 590
45-49	-	-	-	-	1	18	73	218	474	688	616	195	45	4	1	1	-	2 334
50-54	-	-	-	-	-	3	23	63	178	333	536	428	179	37	8	1	-	1 789
55-59	-	-	-	-	-	4	12	20	71	137	312	451	397	124	14	-	-	1 542
60-64	-	-	-	-	-	-	3	8	20	34	60	154	245	122	26	12	-	684
65-69	-	-	-	-	-	1	1	3	2	6	22	39	63	71	47	12	2	269
70-74	-	-	-	-	-	-	1	1	-	2	6	9	17	27	17	29	8	117
75-	-	-	-	-	-	-	-	-	-	4	4	2	7	13	10	16	22	78
Summa	-	1	5	119	226	2 996	9 768	9 255	5 404	2 809	2 012	1 403	983	401	123	71	32	35 608

Tabell 5.5
Nyblivna gifta efter kön och medborgarskap 2003
Newly married by sex and citizenship 2003

Männens medborgarskapsland	Kvinnan folkbokförd i Sverige, efter medborgarskapsland													
	Norden	därav					EU 15 utom Danmark och Finland	därav			Övriga Europa	därav		
		Sverige	Danmark	Finland	Island	Norge		Grekland	Storbritannien och Nordirland	Tyskland		Bosnien-Herceg.	Serbien och Montenegro	Polen
Mannen folkbokförd i Sverige														
Norden	32 770	31 907	160	491	23	189	264	5	53	74	426	31	23	80
Sverige	32 097	31 427	112	367	21	170	259	5	51	74	412	31	23	76
Danmark	214	165	46	-	1	2	2	-	1	-	6	-	-	3
Finland	273	148	1	123	-	1	-	-	-	-	5	-	-	1
Island	15	13	-	-	1	1	-	-	-	-	1	-	-	-
Norge	171	154	1	1	-	15	3	-	1	-	2	-	-	-
EU15 u. Danm. o. Finl.	451	440	2	7	-	2	48	4	4	23	11	2	-	-
Grekland	26	25	-	1	-	-	4	4	-	-	1	-	-	-
Storbritann. o. Nordirl.	166	159	2	3	-	2	5	-	4	-	1	-	-	-
Tyskland	81	81	-	-	-	-	23	-	-	22	5	-	-	-
Europa u. EU15 o. Norden	151	143	1	5	1	1	1	-	-	1	68	18	11	11
Bosnien-Hercegovina	46	44	-	1	-	1	-	-	-	-	20	17	-	-
Serbien o Montenegro	18	18	-	-	-	-	-	-	-	-	13	-	-	11
Polen	29	28	-	1	-	-	-	-	-	-	12	1	11	-
Afrika	67	61	-	6	-	-	1	-	-	1	2	-	1	-
Somalia	3	3	-	-	-	-	-	-	-	-	-	-	-	-
Nordamerika	116	112	-	3	-	1	2	-	1	-	3	-	-	-
USA	84	82	-	2	-	-	1	-	1	-	2	-	-	-
Sydamerika	65	63	-	2	-	-	2	-	1	-	1	-	-	1
Chile	44	42	-	2	-	-	-	-	-	-	-	-	-	-
Asien	187	184	-	3	-	-	3	-	-	1	6	1	-	1
Irak	55	55	-	-	-	-	1	-	-	-	2	-	-	-
Iran	16	16	-	-	-	-	1	-	-	-	-	-	-	-
Turkiet	45	44	-	1	-	-	-	-	-	-	2	1	-	-
Oceanien	34	34	-	-	-	-	1	-	-	-	1	-	-	-
Övriga inkl. okänt	18	18	-	-	-	-	-	-	-	-	1	-	-	-
Summa	33 859	32 962	163	517	24	193	322	9	59	100	519	52	35	93
Mannen ej folkbokförd i Sverige	2 726	2 552	62	91	-	21	34	1	4	9	185	43	60	21
Samtliga	36 585	35 514	225	608	24	214	356	10	63	109	704	95	95	114

Afrika	därav Somalia	Nord- ame- rika	därav USA	Syd- ame- rika	därav Chile	Asien	därav			Ocea- nien	Övriga länder inkl. okänt	Summa	Kvinnan ej folk- bokförd i Sverige	Samtliga
							Irak	Iran	Turkiet					
56	7	103	66	96	24	458	40	34	25	13	13	34 199	2 835	37 034
56	7	103	66	94	24	450	40	33	24	13	13	33 497	2 707	36 204
-	-	-	-	-	-	3	-	1	1	-	-	225	59	284
-	-	-	-	-	-	2	-	-	-	-	-	280	46	326
-	-	-	-	1	-	-	-	-	-	-	-	17	3	20
-	-	-	-	1	-	3	-	-	-	-	-	180	20	200
-	-	1	1	2	2	5	-	-	-	-	-	518	52	570
-	-	-	-	-	-	-	-	-	-	-	-	31	10	41
-	-	-	-	2	2	1	-	-	-	-	-	175	7	182
-	-	-	-	-	-	-	-	-	-	-	-	109	12	121
-	-	-	-	1	-	3	1	-	-	-	-	224	182	406
-	-	-	-	-	-	1	1	-	-	-	-	67	59	126
-	-	-	-	-	-	-	-	-	-	-	-	31	21	52
-	-	-	-	-	-	-	-	-	-	-	-	41	42	83
14	2	-	-	-	-	1	1	-	-	-	-	85	105	190
2	2	-	-	-	-	-	-	-	-	-	-	5	28	33
1	-	2	1	-	-	-	-	-	-	-	-	124	16	140
-	-	1	1	-	-	-	-	-	-	-	-	88	5	93
-	-	1	-	12	7	-	-	-	-	-	-	81	41	122
-	-	-	-	7	7	-	-	-	-	-	-	51	31	82
2	-	1	-	1	1	115	65	6	19	-	2	317	370	687
-	-	-	-	1	1	63	58	-	2	-	1	123	185	308
-	-	-	-	-	-	8	2	5	-	-	-	25	29	54
1	-	-	-	-	-	18	-	1	17	-	1	67	41	108
-	-	-	-	-	-	1	1	-	-	-	-	37	1	38
1	1	-	-	-	-	1	-	-	1	-	2	23	48	71
74	10	108	68	112	34	584	108	40	45	13	17	35 608	3 650	39 258
80	35	11	5	40	25	334	160	23	43	-	23	3 433	.	3 433
154	45	119	73	152	59	918	268	63	88	13	40	39 041	3 650	42 691

Tabell 5.6
Nyblivna gifta efter kön och födelseland 2003
Newly married by sex and country of birth 2003

Mannens födelseland	Kvinnan folkbokförd i Sverige, efter födelseland													
	Norden	därav					EU 15 utom Danmark och Finland	därav			Övriga Europa	därav		
		Sverige	Danmark	Finland	Island	Norge		Grekland	Storbritannien och Nordirland	Tyskland		Bosnien-Herceg.	Jugoslavien	Polen
Mannen folkbokförd i Sverige														
Norden	30 327	29 215	171	728	23	190	277	9	40	95	603	20	69	164
Sverige	29 369	28 519	127	534	21	168	269	9	39	89	578	20	68	152
Danmark	217	165	41	9	-	2	6	-	1	4	9	-	-	6
Finland	568	381	2	182	1	2	2	-	-	2	10	-	1	3
Island	13	12	-	-	1	-	-	-	-	-	1	-	-	-
Norge	160	138	1	3	-	18	-	-	-	-	5	-	-	3
EU15 u. Danm. o. Finl.	474	456	2	16	-	-	50	1	6	25	28	1	2	4
Grekland	42	40	-	2	-	-	4	1	1	1	4	-	-	-
Storbritann. o. Nordirl.	151	144	2	5	-	-	6	-	5	1	4	-	-	1
Tyskland	104	101	-	3	-	-	22	-	-	21	10	-	-	3
Europa u. EU15 o. Norden	250	241	2	6	-	1	9	-	-	5	452	196	109	46
Bosnien-Hercegovina	36	36	-	-	-	-	1	-	-	1	189	166	16	-
Jugoslavien	68	65	1	2	-	-	3	-	-	-	125	20	90	1
Polen	57	54	1	2	-	-	1	-	-	1	48	-	1	41
Afrika	136	128	-	8	-	-	2	-	-	2	5	1	-	1
Somalia	-	-	-	-	-	-	-	-	-	-	-	-	-	-
Nordamerika	119	114	-	4	-	1	4	-	2	1	8	-	1	3
USA	78	75	-	3	-	-	3	-	1	1	5	-	1	1
Sydamerika	112	105	1	6	-	-	4	-	1	1	6	-	1	2
Chile	59	55	-	4	-	-	2	-	-	1	3	-	1	1
Asien	339	313	7	14	-	5	10	-	2	4	35	1	3	8
Irak	34	32	-	1	-	1	1	-	1	-	7	-	-	3
Iran	63	55	1	5	-	2	3	-	-	-	12	-	-	2
Turkiet	66	63	2	1	-	-	-	-	-	-	7	-	3	1
Oceanien	41	41	-	-	-	-	1	-	-	-	4	-	-	1
Övriga inkl. okänt	6	5	-	1	-	-	-	-	-	-	3	1	-	-
Summa	31 804	30 618	183	783	23	197	357	10	51	133	1 144	220	185	229
Mannen ej folkbokförd i Sverige	1 669	1 517	52	82	-	18	42	3	4	14	593	161	248	59
Samtliga	33 473	32 135	235	865	23	215	399	13	55	147	1 737	381	433	288

Afrika	därav	Nord- ame- rika	därav	Syd- ame- rika	därav	Asien	därav			Ocea- nien	Övriga länder inkl. okänt	Summa	Kvinnan ej folk- bokförd i Sverige	Samtliga
	Somalia		USA		Chile		Irak	Iran	Turkiet					
92	3	145	80	234	88	878	19	92	37	13	22	32 591	1 542	34 133
90	2	144	80	224	83	854	18	89	36	12	21	31 561	1 387	32 948
-	-	1	-	1	-	6	-	1	1	-	-	240	43	283
1	-	-	-	7	5	11	1	1	-	1	1	601	87	688
-	-	-	-	-	-	2	-	-	-	-	-	16	3	19
1	1	-	-	2	-	5	-	1	-	-	-	173	22	195
1	-	4	2	7	5	24	2	3	2	-	3	591	76	667
-	-	-	-	-	-	4	-	1	1	-	-	54	15	69
-	-	1	-	1	1	5	-	1	-	-	-	168	12	180
1	-	-	-	2	1	9	-	1	1	-	1	149	22	171
2	-	2	2	3	1	19	2	4	2	-	2	739	586	1 325
-	-	-	-	-	-	3	1	1	-	-	-	229	162	391
1	-	-	-	-	-	2	1	-	1	-	-	199	229	428
-	-	1	1	-	-	4	-	2	1	-	1	112	53	165
95	21	-	-	1	-	12	1	-	1	-	-	251	324	575
20	18	-	-	-	-	3	-	-	-	-	-	23	66	89
4	1	8	3	6	3	1	-	-	-	-	1	151	32	183
2	1	2	2	1	-	1	-	-	-	-	1	93	8	101
1	-	5	1	78	55	9	-	4	-	-	-	215	113	328
-	-	3	-	52	47	4	-	2	-	-	-	123	68	191
15	2	2	1	10	8	595	189	136	66	1	4	1 011	965	1 976
5	-	-	-	3	3	186	164	7	3	-	2	238	290	528
1	-	-	-	3	1	140	7	124	4	1	-	223	167	390
1	-	-	-	-	-	67	6	4	50	-	-	141	115	256
-	-	-	-	-	-	2	-	-	-	-	-	48	1	49
-	-	-	-	-	-	-	-	-	-	-	2	11	11	22
210	27	166	89	339	160	1 540	213	239	108	14	34	35 608	3 650	39 258
204	61	25	8	127	70	757	223	94	98	-	16	3 433	.	3 433
414	88	191	97	466	230	2 297	436	333	206	14	50	39 041	3 650	42 691

Tabell 5.7
Nyblivna gifta i första giftet efter kön och ålder på 1 000 ogifta 1961–2003
First marriages by sex and age per 1 000 single persons 1961–2003

Vigselår	Ålder							Samtliga ¹
	15–19	20–24	25–29	30–34	35–39	40–44	45–49	
Män								
1961–1965	5,4	106,4	161,8	99,6	47,5	24,8	13,4	104,0
1966–1970	3,6	90,0	140,7	78,2	35,9	17,5	10,3	87,5
1971–1975	1,5	48,8	91,3	57,2	26,9	12,8	6,9	57,1
1976–1980	1,2	29,9	72,8	58,1	31,1	14,3	8,1	46,0
1981–1985	0,8	18,5	56,4	54,6	32,2	17,3	8,3	36,9
1986–1990	0,7	18,8	61,6	75,8	62,3	44,7	25,9	46,9
1991–1995	0,6	12,1	42,2	45,3	29,4	16,5	9,6	28,1
1996–2000	0,4	7,6	33,1	43,0	29,5	17,9	10,8	25,0
1999	0,4	7,1	31,6	43,8	30,6	19,5	11,7	25,2
2000	0,4	7,4	34,9	50,0	36,0	21,1	12,3	28,3
2001	0,5	7,0	30,8	43,8	30,3	18,8	11,4	24,9
2002	0,5	7,0	30,5	46,3	32,0	20,3	11,9	25,7
2003	0,5	6,8	29,9	46,9	34,0	21,7	13,5	26,1
Kvinnor								
1961–1965	35,5	188,5	181,1	85,5	42,1	22,0	12,9	192,4
1966–1970	27,8	158,6	144,1	67,6	32,2	17,7	10,7	158,4
1971–1975	12,1	95,5	105,0	57,1	28,1	14,0	8,9	96,5
1976–1980	8,2	64,6	87,8	55,2	29,2	14,5	9,3	71,1
1981–1985	4,3	42,2	74,0	52,8	28,3	14,5	8,4	53,0
1986–1990	4,1	41,9	88,4	86,4	65,1	41,5	22,0	63,7
1991–1995	3,2	27,2	58,2	45,8	25,3	13,6	7,6	37,8
1996–2000	2,5	17,4	49,3	45,3	27,3	15,2	9,3	34,4
1999	2,5	16,2	48,4	46,2	29,5	16,3	10,7	32,7
2000	2,4	17,1	53,7	55,2	32,5	18,4	10,6	36,9
2001	2,6	15,6	47,2	47,6	27,1	15,4	10,0	32,0
2002	2,7	15,8	47,8	50,2	29,2	16,8	9,9	33,1
2003	2,8	15,5	46,6	53,5	31,7	18,8	11,5	33,8

1) Räknat på 1 000 ogifta män i åldern 20–49 år respektive ogifta kvinnor i åldern 20–44 år.

Tabell 5.8
Nyblivna gifta efter makarnas förutvarande civilstånd 1980–2003
Newly married by previous marital status of spouses 1980–2003

År	Samtliga giftermål		Makarnas förutvarande civilstånd ²								
	Antal	0/00 ¹	Ogift man och			Änkling och			Frånskild man och		
			Ogift kvinna	Änka	Frånskild kvinna	Ogift kvinna	Änka	Frånskild kvinna	Ogift kvinna	Änka	Frånskild kvinna
1980	37 569	4,52	25 533	128	3 032	176	105	273	2 961	133	3 746
1981	37 793	4,54	25 631	101	3 183	131	101	270	3 011	131	3 782
1982	37 051	4,45	25 083	100	3 058	112	101	252	3 037	135	3 916
1983	36 210	4,35	24 259	86	3 046	137	96	278	2 966	128	3 965
1984	36 849	4,42	24 665	86	2 962	110	119	278	3 081	129	4 075
1985	38 297	4,59	25 253	97	3 044	118	95	279	3 130	114	4 485
1986	38 906	4,65	25 736	81	3 112	106	99	285	3 105	142	4 351
1987	41 223	4,91	27 378	75	3 286	100	94	282	3 267	149	4 624
1988	44 229	5,24	29 450	94	3 371	128	85	294	3 388	126	5 018
1989	108 919	12,82	77 787	200	8 042	233	106	522	8 392	225	10 966
1990	40 477	4,73	27 666	93	2 778	101	92	213	2 919	106	3 881
1991	36 836	4,27	24 564	74	2 614	98	55	233	2 706	122	3 598
1992	37 173	4,29	25 351	69	2 617	91	64	225	2 697	97	3 601
1993	34 005	3,90	22 781	65	2 404	76	65	224	2 429	95	3 286
1994	34 203	3,90	22 983	73	2 461	77	75	227	2 535	104	3 473
1995	33 642	3,81	22 516	76	2 527	69	64	191	2 411	82	3 559
1996	33 484	3,79	22 203	55	2 524	79	40	238	2 590	93	3 571
1997	32 313	3,65	21 035	92	2 592	85	60	240	2 444	142	3 638
1998	31 598	3,57	20 451	70	2 567	73	54	203	2 420	122	3 625
1999	35 682	4,03	23 011	77	2 915	91	59	238	2 812	143	4 112
2000	39 895	4,50	26 250	86	3 151	92	70	246	3 060	144	4 301
2001	35 778	4,02	22 996	81	2 861	83	56	223	2 710	149	3 918
2002	38 012	4,26	23 946	105	3 150	86	63	236	2 848	159	4 294
2003	39 041	4,36	24 818	77	3 084	75	41	223	2 924	132	4 229

1) Räknat på medelfolkmängden

2) Båda makarna folkbokförda i Sverige vid giftermålet.

Tabell 5.9
Medel-, median- och kvartilåldrar för nyblivna gifta 1940–2003
Mean, median and quartile age at marriage 1940–2003

Vigselår	Första gifte				Omgifte				Samtliga			
	Medel- åldern	Nedre kvar- tilen	Media- nen	Övre kvar- tilen	Medel- åldern	Nedre kvar- tilen	Media- nen	Övre kvar- tilen	Medel- åldern	Nedre kvar- tilen	Media- nen	Övre kvar- tilen
Män												
1940	29,2	25,0	28,0	31,9	43,9	35,8	42,4	51,1	30,3	25,3	28,4	33,1
1950	28,3	24,1	26,9	30,6	42,5	33,5	40,4	50,0	30,0	24,4	27,6	32,7
1960	27,3	23,2	25,7	28,5	42,2	33,4	40,3	49,2	29,1	23,5	26,4	31,7
1970	26,2	23,1	25,0	27,6	41,9	32,1	40,2	49,7	28,1	23,3	25,5	29,2
1980	29,0	25,4	28,2	31,6	42,1	34,8	39,9	48,4	31,8	26,2	29,6	34,7
1990	30,2	26,0	29,0	33,1	44,6	37,7	43,9	49,9	33,1	26,7	30,7	37,2
1991	30,4	26,2	29,2	33,2	45,0	38,0	44,5	50,4	33,5	27,0	30,9	37,7
1992	30,7	26,6	29,4	33,6	45,5	38,5	45,1	51,2	33,8	27,2	31,0	37,8
1993	30,9	26,8	29,6	33,8	45,8	38,5	45,7	51,7	34,1	27,5	31,2	38,2
1994	31,2	27,0	30,0	34,0	46,1	38,7	45,9	52,1	34,4	27,8	31,6	38,6
1995	31,5	27,4	30,1	34,3	46,2	38,5	45,9	52,4	34,6	28,1	31,8	39,1
1996	31,8	27,5	30,6	34,6	46,5	39,1	46,4	52,8	35,1	28,4	32,2	39,6
1997	32,2	27,9	31,0	35,1	46,8	39,0	46,7	53,4	35,6	28,8	32,7	40,2
1998	32,4	28,0	31,2	35,3	47,1	39,3	46,9	53,8	35,8	28,9	33,1	40,4
1999	32,9	28,3	31,7	36,0	47,1	39,4	46,9	53,8	36,3	29,3	33,6	41,2
2000	33,1	28,6	31,9	36,1	47,2	39,2	46,9	54,3	36,3	29,5	33,7	40,7
2001	33,2	28,6	32,0	36,4	47,6	39,6	47,2	54,7	36,6	29,5	34,0	41,3
2002	33,5	28,9	32,2	36,8	48,0	39,9	47,7	55,3	37,0	29,8	34,3	41,8
2003	34,0	29,2	32,6	37,3	48,2	40,0	47,7	55,9	37,3	30,0	34,7	42,1
Kvinnor												
1940	26,3	22,1	25,0	29,0	37,7	30,9	36,2	43,0	26,8	22,2	25,3	29,6
1950	25,6	21,3	23,9	27,8	36,6	29,4	34,8	42,4	26,6	21,6	24,6	29,3
1960	24,3	20,7	22,8	25,8	37,8	29,8	36,3	44,2	25,9	21,0	23,3	27,6
1970	24,0	21,1	23,0	25,4	37,3	28,2	34,5	44,9	25,5	21,4	23,5	26,5
1980	26,4	23,0	25,6	28,8	38,1	31,6	36,2	42,9	28,8	23,6	26,8	31,7
1990	27,6	24,0	26,6	30,0	40,9	34,1	40,6	46,4	30,2	24,6	27,8	33,5
1991	27,8	24,2	26,8	30,2	41,1	34,3	40,9	47,1	30,5	24,8	28,0	33,9
1992	27,8	24,5	27,1	30,6	41,4	34,0	41,1	47,4	30,8	25,1	28,3	34,1
1993	28,3	24,7	27,4	30,7	41,5	34,1	41,2	48,0	31,0	25,3	28,6	34,2
1994	28,7	25,0	27,8	31,1	42,0	34,5	41,8	48,4	31,4	25,7	29,1	34,8
1995	29,0	25,2	28,1	31,6	41,8	34,5	41,2	48,6	31,7	25,9	29,4	35,1
1996	29,3	25,4	28,5	32,0	42,3	34,8	42,0	49,1	32,1	26,2	29,8	35,7
1997	29,6	25,6	28,7	32,4	42,8	34,8	42,2	49,7	32,6	26,5	30,2	36,3
1998	29,9	25,9	28,9	32,7	43,2	35,3	42,9	50,1	32,9	26,7	30,5	36,8
1999	30,4	26,3	29,4	33,5	43,1	35,4	42,4	50,1	33,3	27,2	31,1	37,3
2000	30,6	26,6	29,7	33,6	43,2	35,4	42,5	50,2	33,4	27,4	31,2	37,1
2001	30,6	26,6	29,6	33,6	43,5	35,7	42,4	50,6	33,5	27,4	31,1	37,5
2002	30,9	26,8	29,9	34,0	43,7	36,0	42,8	50,7	33,9	27,7	31,5	38,2
2003	31,3	27,0	30,2	34,7	44,0	36,2	43,2	51,2	34,2	27,9	31,9	38,6

Tabell 5.10

Nyblivna änklingar, änkor och frånskilda efter kön och ålder 2003

Newly widowed and divorced by sex and age 2003

Ålder	Män			Kvinnor			Ålder	Män			Kvinnor		
	Änkling	Frånsk.	Summa	Änka	Frånsk.	Summa		Änkling	Frånsk.	Summa	Änka	Frånsk.	Summa
-18	-	1	1	1	9	10	78	360	12	372	907	4	911
19	-	5	5	1	35	36	79	374	15	389	952	4	956
20	-	13	13	2	68	70	80	385	4	389	901	3	904
21	-	21	21	1	100	101	81	433	6	439	947	2	949
22	-	49	49	1	148	149	82	481	3	484	870	3	873
23	-	83	83	-	207	207	83	466	6	472	812	2	814
24	1	103	104	2	231	233	84	356	2	358	617	1	618
25	1	125	126	5	268	273	85	336	2	338	500	-	500
26	-	159	159	4	310	314	86	326	3	329	473	1	474
27	4	213	217	4	342	346	87	250	1	251	363	1	364
28	2	278	280	8	488	496	88	241	1	242	305	-	305
29	3	304	307	5	431	436	89	196	-	196	236	-	236
30	5	334	339	10	578	588	90	164	-	164	191	-	191
31	6	402	408	20	595	615	91	135	-	135	115	-	115
32	3	460	463	9	553	562	92	111	-	111	63	-	63
33	6	515	521	14	622	636	93	74	-	74	46	-	46
34	7	537	544	23	726	749	94	53	-	53	29	-	29
35	11	656	667	19	749	768	95	30	-	30	19	-	19
36	13	696	709	26	777	803	96	14	-	14	15	-	15
37	10	646	656	24	860	884	97	9	-	9	4	-	4
38	12	793	805	33	899	932	98	3	-	3	4	-	4
39	17	833	850	30	838	868	99	4	-	4	2	-	2
40	16	777	793	24	848	872	100	2	-	2	1	-	1
41	17	758	775	32	796	828	101	-	-	-	-	-	-
42	9	736	745	35	809	844	102	1	-	1	-	-	-
43	14	739	753	54	788	842							
44	18	756	774	43	767	810	Summa	9 598	20 743	30 341	21 442	21 130	42 572
45	24	783	807	42	707	749							
46	28	735	763	60	716	776							
47	38	742	780	68	644	712	Femårsklasser						
48	41	710	751	101	561	662	15-19	-	6	6	2	44	46
49	31	712	743	83	503	586	20-24	1	269	270	6	754	760
50	44	582	626	98	473	571	25-29	10	1 079	1 089	26	1 839	1 865
51	50	583	633	100	487	587	30-34	27	2 248	2 275	76	3 074	3 150
52	47	533	580	120	452	572	35-39	63	3 624	3 687	132	4 123	4 255
53	67	501	568	145	399	544	40-44	74	3 766	3 840	188	4 008	4 196
54	79	499	578	158	357	515	45-49	162	3 682	3 844	354	3 131	3 485
55	72	479	551	186	311	497	50-54	287	2 698	2 985	621	2 168	2 789
56	84	429	513	226	308	534	55-59	499	1 868	2 367	1 188	1 218	2 406
57	101	363	464	217	243	460	60-64	662	820	1 482	1 679	448	2 127
58	124	324	448	269	193	462	65-69	822	385	1 207	2 480	201	2 681
59	118	273	391	290	163	453	70-74	1 244	196	1 440	3 619	81	3 700
60	126	207	333	320	131	451	75-79	1 677	74	1 751	4 558	28	4 586
61	130	189	319	323	91	414	80-84	2 121	21	2 142	4 147	11	4 158
62	114	158	272	318	88	406	85-89	1 349	7	1 356	1 877	2	1 879
63	136	138	274	340	78	418	90-94	537	-	537	444	-	444
64	156	128	284	378	60	438	95-	63	-	63	45	-	45
65	161	115	276	422	53	475							
66	141	91	232	457	54	511							
67	148	67	215	474	33	507							
68	191	60	251	533	34	567							
69	181	52	233	594	27	621							
70	214	50	264	622	22	644							
71	217	49	266	690	22	712							
72	245	35	280	735	13	748							
73	285	34	319	780	14	794							
74	283	28	311	792	10	802							
75	292	18	310	858	8	866							
76	312	19	331	903	4	907							
77	339	10	349	938	8	946							

Tabell 5.11
Nyblivna änklingar, änkor och fränkskilda efter kön och vigselår 2003
Newly widowed and divorced by sex and year of marriage 2003

Vigsel- år	Män			Kvinnor			Vigsel- år	Män			Kvinnor		
	Änkling	Fränsk.	Summa	Änka	Fränsk.	Summa		Änkling	Fränsk.	Summa	Änka	Fränsk.	Summa
2003	28	96	124	76	99	175	1947	371	2	373	867	2	869
2002	33	607	640	88	657	745	1946	379	-	379	911	-	911
2001	20	1 092	1 112	47	1 148	1 195	1945	351	2	353	872	3	875
2000	30	1 421	1 451	55	1 460	1 515	1944	339	1	340	740	1	741
1999	31	1 309	1 340	40	1 329	1 369	1943	318	2	320	654	2	656
1998	23	1 063	1 086	50	1 085	1 135	1942	259	1	260	565	-	565
1997	28	922	950	50	954	1 004	1941	189	-	189	432	-	432
1996	24	909	933	43	924	967	1940	190	-	190	395	-	395
1995	30	844	874	60	865	925	1939	160	-	160	291	-	291
1994	27	730	757	46	738	784	1938	116	-	116	214	-	214
1993	19	708	727	58	716	774	1937	79	-	79	142	-	142
1992	32	714	746	66	722	788	1936	63	-	63	108	-	108
1991	37	658	695	57	671	728	1935	35	-	35	70	-	70
1990	37	720	757	60	726	786	1934	17	-	17	40	-	40
1989	131	1 616	1 747	251	1 627	1 878	1933	11	-	11	24	-	24
1988	48	675	723	86	678	764	1932	11	-	11	15	-	15
1987	50	623	673	103	626	729	1931	4	-	4	11	-	11
1986	39	575	614	101	579	680	1930	2	-	2	2	-	2
1985	51	583	634	91	592	683	1929	1	-	1	1	-	1
1984	44	494	538	83	498	581	1928	1	-	1	-	-	-
1983	41	454	495	88	465	553	1927	-	-	-	-	-	-
1982	53	425	478	96	431	527	1926	-	-	-	-	-	-
1981	62	412	474	98	416	514	1925	-	-	-	-	-	-
1980	56	327	383	98	330	428	1924	-	-	-	-	-	-
1979	52	299	351	102	297	399	1923	-	-	-	-	-	-
1978	54	262	316	110	267	377	1922	-	-	-	1	-	1
1977	71	243	314	117	245	362	Okänt	4	16	20	3	13	16
1976	63	248	311	123	249	372							
1975	76	208	284	136	212	348	Summa	9 598	20 743	30 341	21 442	21 130	42 572
1974	73	206	279	151	204	355							
1973	61	151	212	130	151	281							
1972	73	137	210	140	137	277	Femårsklasser						
1971	61	110	171	144	114	258	2003-1999	142	4 525	4 667	306	4 693	4 999
1970	73	113	186	174	119	293	1998-1994	132	4 468	4 600	249	4 566	4 815
1969	91	115	206	175	117	292	1993-1989	256	4 416	4 672	492	4 462	4 954
1968	114	94	208	245	98	343	1988-1984	232	2 950	3 182	464	2 973	3 437
1967	135	80	215	297	80	377	1983-1979	264	1 917	2 181	482	1 939	2 421
1966	143	78	221	300	79	379	1978-1974	337	1 167	1 504	637	1 177	1 814
1965	174	64	238	335	65	400	1973-1969	359	626	985	763	638	1 401
1964	171	61	232	324	64	388	1968-1964	737	377	1 114	1 501	386	1 887
1963	165	46	211	342	49	391	1963-1959	926	169	1 095	2 072	171	2 243
1962	178	43	221	398	42	440	1958-1954	1 328	70	1 398	3 237	71	3 308
1961	170	27	197	426	26	452	1953-1949	1 627	30	1 657	4 011	29	4 040
1960	200	31	231	426	31	457	1948-1944	1 798	9	1 807	4 260	10	4 270
1959	213	22	235	480	23	503	1943-1939	1 116	3	1 119	2 337	2	2 339
1958	242	17	259	552	19	571	1938-1934	310	-	310	574	-	574
1957	267	20	287	617	20	637	1933-1929	29	-	29	53	-	53
1956	260	14	274	658	13	671	1928-	1	-	1	1	-	1
1955	272	8	280	680	8	688	Okänt	4	16	20	3	13	16
1954	287	11	298	730	11	741							
1953	306	5	311	769	5	774							
1952	308	13	321	781	12	793							
1951	349	6	355	807	6	813							
1950	338	5	343	815	5	820							
1949	326	1	327	839	1	840							
1948	358	4	362	870	4	874							

Tabell 5.12

Nyblivna fränskilda efter kön, ålder och äktenskapets varaktighet 2003

Newly divorced by sex, age and duration of marriage 2003

Kön Ålder	Äktenskapets varaktighet (år)														Samtliga
	0 ¹	1	2	3	4	5	6	7	8	9	10-14	15-19	20-	Okänt	
Män															
-19	2	4	-	-	-	-	-	-	-	-	-	-	-	-	6
20-24	38	54	60	68	32	9	5	-	-	1	1	-	-	1	269
25-29	64	155	237	232	130	99	77	40	21	13	11	-	-	-	1 079
30-34	44	192	292	342	261	235	198	185	153	97	234	12	1	2	2 248
35-39	40	155	240	329	266	256	268	253	260	244	1 062	235	13	3	3 624
40-44	31	119	144	185	179	162	159	144	165	168	1 248	835	223	4	3 766
45-49	37	87	117	133	111	99	79	94	97	91	882	971	882	2	3 682
50-54	26	66	82	83	74	61	49	63	43	53	445	461	1 190	2	2 698
55-59	16	45	45	58	48	43	43	32	28	24	291	211	981	3	1 868
60-64	7	19	23	21	24	20	20	14	25	16	103	77	451	-	820
65-69	4	9	8	13	16	8	7	11	8	6	48	29	218	-	385
70-74	3	6	1	6	4	5	4	3	8	1	30	16	109	-	196
75-	1	1	8	4	-	1	-	3	-	1	6	8	69	-	102
Summa	313	912	1 257	1 474	1 145	998	909	842	808	715	4 361	2 855	4 137	17	20 743
Kvinnor															
-19	21	16	4	3	-	-	-	-	-	-	-	-	-	-	44
20-24	87	134	177	185	83	47	32	4	4	-	-	-	-	1	754
25-29	55	230	291	346	240	219	151	105	76	56	62	4	-	4	1 839
30-34	47	188	322	371	307	282	285	264	212	175	549	67	3	2	3 074
35-39	33	148	215	261	224	211	217	231	249	269	1 433	561	67	4	4 123
40-44	37	112	121	137	134	119	113	119	149	123	1 213	1 078	553	-	4 008
45-49	27	66	86	95	89	60	72	68	63	47	625	702	1 126	5	3 131
50-54	23	44	47	62	46	47	30	40	26	26	308	277	1 192	-	2 168
55-59	16	8	32	31	30	26	24	21	30	17	126	135	722	-	1 218
60-64	2	3	10	7	7	6	7	9	7	4	62	33	290	1	448
65-69	1	6	2	2	2	1	2	4	3	2	23	13	140	-	201
70-74	-	-	1	4	1	1	-	-	-	2	4	8	60	-	81
75-	-	-	1	-	1	2	-	1	-	-	3	1	32	-	41
Summa	349	955	1 309	1 504	1 164	1 021	933	866	819	721	4 408	2 879	4 185	17	21 130

1) Inklusivt okänd varaktighet.

Tabell 5.13

Nyblivna fränskilda efter kön och makarnas ålder 2003

Newly divorced by sex and age of spouses 2003

Mannens ålder	Kvinnan folkbokförd i Sverige, efter ålder														Kvinnan ej folk- bokf. i Sverige	Samtliga	
	-19	20-24	25-29	30-34	35-39	40-44	45-49	50-54	55-59	60-64	65-69	70-74	75-	Summa			
Mannen folkbokförd i Sverige																	
-19	2	1	1	-	-	-	-	-	-	-	-	-	-	-	4	2	6
20-24	8	152	58	14	4	1	1	-	1	1	-	-	-	-	240	29	269
25-29	12	253	480	171	63	21	10	4	-	-	-	-	-	-	1 014	65	1 079
30-34	-	136	625	974	300	87	26	10	3	-	-	-	-	-	2 161	87	2 248
35-39	1	61	306	1 082	1 532	400	79	32	12	-	-	-	-	-	3 505	119	3 624
40-44	-	18	127	407	1 303	1 401	320	59	20	6	-	-	-	-	3 661	105	3 766
45-49	-	13	48	146	509	1 298	1 225	282	67	6	1	1	-	-	3 596	86	3 682
50-54	-	6	31	57	127	430	930	843	170	22	1	-	-	-	2 617	81	2 698
55-59	1	2	9	28	68	156	312	636	515	78	21	3	-	-	1 829	39	1 868
60-64	-	1	3	10	19	41	70	150	286	161	30	6	5	782	38	820	
65-69	-	-	-	5	4	18	19	57	63	105	72	19	2	364	21	385	
70-74	-	-	1	1	2	6	11	13	26	36	56	27	5	184	12	196	
75-	-	-	-	-	1	2	3	5	10	14	13	23	27	98	4	102	
Summa	24	643	1 689	2 895	3 932	3 861	3 006	2 091	1 173	429	194	79	39	20 055	688	20 743	
Mannen ej folkbokförd i Sverige	20	111	150	179	191	147	125	77	45	19	7	2	2	1 075	-	1 075	
Samtliga	44	754	1 839	3 074	4 123	4 008	3 131	2 168	1 218	448	201	81	41	21 130	688	21 818	

Tabell 5.14
Nyblivna frånskilda efter kön och medborgarskap 2003
Newly divorced by sex and citizenship 2003

Männens medborgarskapsland	Kvinnan folkbokförd i Sverige, efter medborgarskapsland													
	Norden	därav					EU 15 utom Danmark och Finland	därav			Övriga Europa	därav		
		Sverige	Danmark	Finland	Island	Norge		Grekland	Storbritannien och Nordirland	Tyskland		Bosnien-Herceg.	Serbien och Montenegro	Polen
Mannen folkbokförd i Sverige														
Norden	17 013	16 611	56	234	15	97	97	5	23	16	365	25	50	68
Sverige	16 706	16 405	45	169	8	79	95	5	21	16	353	25	50	64
Danmark	74	63	9	1	-	1	2	-	2	-	3	-	-	1
Finland	135	69	1	64	-	1	-	-	-	-	5	-	-	2
Island	15	8	-	-	7	-	-	-	-	-	-	-	-	-
Norge	83	66	1	-	-	16	-	-	-	-	4	-	-	1
EU15 u. Danm. o. Finl.	194	180	3	8	-	3	23	3	2	9	2	-	-	1
Grekland	16	16	-	-	-	-	3	3	-	-	-	-	-	-
Storbritann. O. Nordirl.	69	64	1	4	-	-	2	-	2	-	1	-	-	-
Tyskland	35	31	1	1	-	2	9	-	-	9	1	-	-	1
Europa u. EU15 o. Norden	192	189	1	1	-	1	2	1	-	1	183	36	74	23
Bosnien-Hercegovina	35	35	-	-	-	-	-	-	-	-	39	35	1	1
Serbien o Montenegro	24	24	-	-	-	-	-	-	-	-	20	-	-	20
Polen	68	67	-	-	-	1	-	-	-	-	80	-	73	1
Afrika	152	144	-	6	-	2	1	-	-	-	2	-	-	-
Somalia	17	17	-	-	-	-	1	-	-	-	-	-	-	-
Nordamerika	75	71	1	2	-	1	2	-	-	1	1	-	-	-
USA	52	49	1	1	-	1	1	-	-	1	-	-	-	-
Sydamerika	85	82	-	2	-	1	1	-	-	1	-	-	-	-
Chile	53	50	-	2	-	1	1	-	-	1	-	-	-	-
Asien	352	333	2	12	1	4	3	2	-	-	13	1	2	1
Irak	28	28	-	-	-	-	1	-	-	-	2	-	-	-
Iran	56	54	-	1	-	1	-	-	-	-	1	-	-	-
Turkiet	95	90	-	3	-	2	1	1	-	-	2	-	2	-
Oceanien	13	13	-	-	-	-	-	-	-	-	-	-	-	-
Övriga inkl. okänt	33	33	-	-	-	-	-	-	-	-	5	1	-	-
Summa	18 109	17 656	63	265	16	109	129	11	25	28	571	63	126	93
Mannen ej folkbokförd i Sverige	848	794	12	21	-	21	25	1	5	11	46	10	11	12
Samtliga	18 957	18 450	75	286	16	130	154	12	30	39	617	73	137	105

Afrika	därav Somalia	Nord- ame- rika	därav USA	Syd- ame- rika	därav Chile	Asien	därav			Ocea- nien	Övriga länder inkl. okänt	Summa	Kvinnan ej folk- bokförd i Sverige	Samtliga
							Irak	Iran	Turkiet					
175	52	68	32	64	22	464	65	96	48	6	19	18 271	516	18 787
172	51	65	32	62	22	455	64	96	48	6	18	17 932	470	18 402
1	-	1	-	-	-	2	-	-	-	-	1	84	17	101
-	-	-	-	-	-	4	1	-	-	-	-	144	13	157
-	-	-	-	-	-	1	-	-	-	-	-	16	1	17
2	1	2	-	2	-	2	-	-	-	-	-	95	15	110
1	-	2	1	3	1	4	-	-	-	-	-	229	25	254
-	-	-	-	-	-	-	-	-	-	-	-	19	2	21
-	-	2	1	-	-	-	-	-	-	-	-	74	6	80
-	-	-	-	-	-	1	-	-	-	-	-	46	7	53
-	-	-	-	-	-	4	-	1	1	-	4	385	20	405
-	-	-	-	-	-	1	-	-	1	-	-	75	5	80
-	-	-	-	-	-	-	-	-	-	-	-	44	4	48
-	-	-	-	-	-	1	-	-	-	-	1	150	4	154
79	46	-	-	1	-	-	-	-	-	-	-	235	29	264
43	43	-	-	-	-	-	-	-	-	-	-	61	9	70
1	-	7	2	3	2	-	-	-	-	-	-	89	4	93
1	-	2	2	-	-	-	-	-	-	-	-	56	-	56
-	-	2	-	31	22	-	-	-	-	-	-	119	12	131
-	-	1	-	23	22	-	-	-	-	-	-	78	7	85
5	-	1	-	3	-	286	142	48	35	-	3	666	76	742
3	-	-	-	2	-	145	139	-	1	-	-	181	47	228
-	-	-	-	1	-	50	2	48	-	-	1	109	8	117
-	-	-	-	-	-	34	-	-	34	-	-	132	4	136
-	-	-	-	-	-	-	-	-	-	-	-	13	1	14
-	-	-	-	-	-	3	2	-	-	-	7	48	5	53
261	98	80	35	105	47	761	209	145	84	6	33	20 055	688	20 743
33	22	7	6	14	8	96	26	22	7	3	3	1 075	.	1 075
294	120	87	41	119	55	857	235	167	91	9	36	21 130	688	21 818

Tabell 5.15
Nyblivna fränskilda efter kön och födelseland 2003
Newly divorced by sex and country of birth 2003

Mannens medborgarskapsland	Kvinnan folkbokförd i Sverige, efter födelseland																
	Norden	därav					EU 15 utom Danmark och Finland	därav			Övriga Europa	därav					
		Sverige	Danmark	Finland	Island	Norge		Grekland	Storbritannien och Nordirland	Tyskland		Bosnien-Herceg.	Jugoslavien	Polen			
Mannen folkbokförd i Sverige																	
Norden	14 534	13 761	94	542	15	122	136	14	22	44	375	9	41	123			
Sverige	13 911	13 375	79	348	6	103	131	12	21	43	345	7	39	115			
Danmark	94	78	12	3	-	1	2	-	1	-	8	-	-	1			
Finland	428	231	2	190	2	3	3	2	-	1	15	-	1	4			
Island	15	8	-	-	7	-	-	-	-	-	-	-	-	-			
Norge	86	69	1	1	-	15	-	-	-	-	7	2	1	3			
EU15 u. Danm. o. Finl.	255	238	1	13	-	3	32	9	4	11	18	1	4	4			
Grekland	28	26	-	1	-	1	12	9	-	2	3	-	-	3			
Storbritann. O. Nordirl.	71	66	-	5	-	-	3	-	3	-	1	-	-	-			
Tyskland	57	51	1	3	-	2	10	-	-	9	4	-	1	-			
Europa u. EU15 o. Norden	181	168	3	7	1	2	9	1	-	5	885	182	388	113			
Bosnien-Hercegovina	10	8	-	2	-	-	1	-	-	1	188	161	22	1			
Jugoslavien	69	65	-	1	1	2	4	-	-	2	401	17	352	5			
Polen	28	26	1	1	-	-	1	-	-	-	104	-	-	99			
Afrika	169	142	1	24	-	2	5	-	2	2	8	-	-	3			
Somalia	2	2	-	-	-	-	-	-	-	-	-	-	-	-			
Nordamerika	85	83	1	-	-	1	3	-	-	1	6	-	1	1			
USA	61	59	1	-	-	1	1	-	-	1	2	-	1	1			
Sydamerika	93	82	1	10	-	-	1	-	-	1	11	-	-	3			
Chile	42	33	1	8	-	-	1	-	-	1	5	-	-	1			
Asien	295	255	2	32	1	5	9	2	2	2	74	4	6	17			
Irak	15	14	1	-	-	-	1	-	-	1	21	-	2	4			
Iran	41	38	-	3	-	-	1	-	-	-	15	-	-	3			
Turkiet	86	69	-	13	-	4	2	1	-	1	12	2	3	3			
Oceanien	14	14	-	-	-	-	1	-	1	-	-	-	-	-			
Övriga inkl. okänt	4	4	-	-	-	-	1	-	-	-	8	-	-	1			
Summa	15 630	14 747	103	628	17	135	197	26	31	66	1 385	196	440	265			
Mannen ej folkbokförd i Sverige	554	500	12	27	-	15	33	4	6	12	111	29	31	24			
Samtliga	16 184	15 247	115	655	17	150	230	30	37	78	1 496	225	471	289			

Afrika	därav Somalia	Nord- ame- rika	därav USA	Syd- ame- rika	därav Chile	Asien	därav			Ocea- nien	Övriga länder inkl. okänt	Summa	Kvinnan ej folk- bokförd i Sverige	Samtliga
							Irak	Iran	Turkiet					
74	3	77	41	88	33	363	5	22	16	6	22	15 675	294	15 969
72	2	73	41	82	30	342	3	21	16	6	21	14 983	239	15 222
-	-	1	-	1	1	4	-	-	-	-	-	110	15	125
1	-	1	-	3	2	12	2	1	-	-	1	464	24	488
-	-	-	-	-	-	1	-	-	-	-	-	16	1	17
1	1	2	-	2	-	4	-	-	-	-	-	102	15	117
1	-	3	1	1	1	12	-	1	-	-	4	326	31	357
-	-	-	-	-	-	-	-	-	-	-	1	44	3	47
-	-	2	1	-	-	7	-	-	-	-	-	84	8	92
-	-	-	-	-	-	2	-	-	-	-	1	74	10	84
4	-	3	1	5	-	19	2	1	2	1	6	1 113	68	1 181
1	-	-	-	1	-	1	-	-	1	-	1	203	8	211
-	-	1	1	1	-	6	1	-	-	-	-	482	20	502
-	-	1	-	-	-	2	-	-	-	-	1	137	9	146
415	133	1	-	5	3	21	-	5	2	-	1	625	84	709
124	119	-	-	-	-	1	-	-	-	-	-	127	24	151
-	-	21	2	19	11	6	-	-	-	-	-	140	4	144
-	-	3	2	-	-	2	-	-	-	-	-	69	-	69
-	-	10	1	171	106	6	-	4	-	-	-	292	31	323
-	-	6	-	110	99	2	-	2	-	-	-	166	17	183
31	-	3	1	17	9	1 409	345	388	178	1	7	1 846	169	2 015
17	-	-	-	3	-	368	331	11	1	-	2	427	66	493
4	-	2	-	3	-	393	6	372	3	-	-	459	33	492
1	-	-	-	4	3	177	2	2	163	1	3	286	14	300
-	-	-	-	-	-	-	-	-	-	-	-	15	5	20
-	-	-	-	2	1	2	1	-	-	-	6	23	2	25
525	136	118	47	308	164	1 838	353	421	198	8	46	20 055	688	20 743
101	41	11	6	40	28	214	51	50	20	4	7	1 075	.	1 075
626	177	129	53	348	192	2 052	404	471	218	12	53	21 130	688	21 818

Tabell 5.16
Äktenskapskillnader efter äktenskapets varaktighet på 1 000 ingångna äktenskap
1962–2003

Divorce rate by duration of marriage per 1 000 marriages 1962–2003

Skils- mässoår	Äktenskapets varaktighet efter antal år sedan vigselåret												
	0	1	2	3	4	5	6	7	8	9	10	15	20
1962	0,3	3	9	14	18	17	15	13	13	12	10	8	6
1963	0,3	2	9	16	18	16	13	12	11	11	10	7	6
1964	0,2	2	10	17	17	16	15	15	12	11	11	8	7
1965	0,1	3	10	18	19	17	16	13	13	13	11	8	7
1966	0,4	2	11	19	20	19	17	15	13	12	11	7	6
1967	0,4	2	10	17	20	19	17	16	15	13	11	9	7
1968	0,3	2	11	18	20	20	18	16	14	13	12	9	7
1969	0,2	3	9	18	21	19	19	18	16	15	13	10	8
1970	0,4	2	11	19	22	22	20	19	18	16	14	10	7
1971	0,5	3	10	20	21	23	22	21	18	17	15	11	8
1972	0,5	4	14	21	25	23	23	22	21	20	18	12	9
1973	0,3	4	14	22	24	25	23	25	21	20	20	13	10
1974	2,8	18	34	41	40	38	36	35	32	30	28	20	16
1975	2,4	17	25	28	28	27	25	23	23	22	21	15	11
1976	2,7	17	26	25	23	24	21	20	19	18	17	14	10
1977	3,4	17	27	26	23	23	19	19	16	17	15	12	9
1978	2,7	19	27	28	25	21	20	17	17	16	15	12	10
1979	3,4	18	28	29	27	23	19	18	16	15	15	13	9
1980	2,8	16	28	32	28	23	20	18	16	14	14	13	10
1981	2,4	16	27	31	30	25	22	19	17	15	14	12	11
1982	2,5	16	26	33	32	27	22	19	18	14	15	12	10
1983	3,1	16	27	31	28	25	22	20	17	17	15	12	12
1984	2,5	17	25	30	28	26	22	20	19	17	14	11	11
1985	2,8	15	27	29	29	25	22	21	18	17	15	11	12
1986	2,8	18	26	28	26	24	22	21	18	15	15	11	10
1987	2,8	16	25	28	25	25	20	17	17	16	14	11	10
1988	2,4	15	24	28	25	23	20	18	16	15	14	10	9
1989	0,9	15	26	29	29	24	21	20	18	16	15	11	10
1990	2,2	8	26	30	29	25	22	19	18	18	15	11	10
1991	2,2	16	18	31	30	24	23	20	19	18	16	12	10
1992	2,1	18	29	26	33	29	24	22	19	19	17	11	10
1993	2,5	16	30	33	26	28	27	23	19	18	18	12	10
1994	2,2	17	26	36	35	26	26	24	21	20	18	12	10
1995	2,2	16	27	31	34	32	24	24	22	20	19	13	10
1996	1,9	15	26	33	32	31	27	22	22	20	17	12	10
1997	2,3	17	27	31	34	30	28	24	19	20	17	13	10
1998	2,0	16	26	32	33	32	26	24	22	19	19	14	10
1999	2,5	17	27	31	33	31	28	27	22	22	18	13	11
2000	1,9	17	27	33	36	32	27	25	23	21	20	15	9
2001	2,4	15	29	34	34	30	28	24	23	20	19	14	11
2002	2,0	16	28	35	35	30	29	23	23	21	19	14	12
2003	2,5	16	28	33	33	30	26	25	23	19	19	14	12

Anm: Tabellen revideras årligen beroende på immigration/emigration.

Tabell 5.17

Relativa antalet äktenskapsskillnader i varje vigselkohort efter antalet år sedan vigselåret 1955–2003

Relative number of divorces in each marriage cohort by number of years since marriage 1955–2003

Vigselår	Antalet genom äktenskapsskillnad upplösta äktenskap per 1 000 ingångna efter antal år sedan vigselåret																						
	0	1	2	3	4	5	6	7	8	9	10	11	12	13	14	15	20	25	30	35	40	45	48
1955	0,2	1	8	18	29	40	50	60	67	75	82	90	97	103	110	117	163	199	219	230	234	236	237
1956	0,2	2	9	20	33	44	55	63	72	80	88	95	102	109	117	124	176	214	236	246	251	253	.
1957	0,1	2	8	19	32	44	54	64	73	82	90	98	106	113	121	129	181	218	239	249	253	256	.
1958	0,1	1	9	20	33	45	55	65	74	83	92	100	108	117	126	135	193	232	253	264	268	271	.
1959	0,3	2	9	19	32	43	55	65	76	85	94	103	112	121	131	145	201	242	264	274	279	.	.
1960	0,2	2	8	20	32	44	56	67	77	87	97	106	117	129	143	158	213	254	276	286	291	.	.
1961	0,2	2	9	21	35	48	60	72	83	94	104	116	128	145	162	176	230	274	295	305	310	.	.
1962	0,2	2	9	22	37	50	63	76	89	101	114	127	145	161	176	188	244	285	307	317	323	.	.
1963	0,2	2	9	23	38	52	66	79	92	106	121	140	160	175	188	200	258	300	321	332	338	.	.
1964	0,2	2	11	23	38	52	66	82	98	112	134	154	169	182	195	208	266	308	329	340	.	.	.
1965	0,1	2	9	22	38	53	69	86	102	125	145	162	176	190	203	215	275	316	339	350	.	.	.
1966	0,3	2	10	24	40	57	74	93	118	141	158	173	186	199	210	222	280	319	342	353	.	.	.
1967	0,3	2	9	23	39	56	74	102	125	143	158	172	186	198	210	223	277	318	341	352	.	.	.
1968	0,3	2	10	26	45	64	92	115	135	152	167	181	194	206	218	230	283	322	345	357	.	.	.
1969	0,2	2	10	27	46	76	102	122	138	154	169	182	196	209	221	232	284	324	348
1970	0,4	3	14	32	63	90	111	129	147	161	176	188	201	213	225	236	287	326	349
1971	0,5	4	15	47	75	99	117	135	151	165	179	193	206	219	230	242	292	330	354
1972	0,4	4	31	59	81	104	124	142	157	172	187	200	214	226	237	248	299	339	362
1973	0,3	15	40	65	88	110	128	146	163	177	192	206	220	233	244	254	308	348	371
1974	2,3	20	46	72	97	119	139	158	176	193	207	222	236	247	257	268	323	363
1975	2,4	19	46	74	101	124	146	164	182	198	214	227	240	251	263	274	328	368
1976	2,7	20	47	76	103	128	150	171	190	206	221	235	246	259	271	283	338	375
1977	3,4	22	50	82	112	140	162	182	200	216	230	242	255	267	280	291	346	384
1978	2,7	21	49	80	113	137	159	180	198	213	227	241	255	268	281	293	350	390
1979	3,4	19	46	79	107	133	155	175	193	207	222	237	251	264	278	290	347
1980	2,8	19	45	76	104	129	150	167	184	199	215	229	244	258	271	284	338
1981	2,4	19	46	76	105	129	149	167	185	203	219	235	249	264	279	291	348
1982	2,5	18	43	71	98	122	142	163	181	199	216	231	246	261	275	288	346
1983	3,1	20	47	75	100	123	144	163	182	201	218	234	250	263	276	289	349
1984	2,5	18	44	72	97	120	142	163	182	200	218	236	252	266	281	294
1985	2,8	20	45	73	102	127	150	172	191	211	230	246	261	276	289	304
1986	2,8	19	42	72	101	125	148	172	192	212	229	247	263	278	292	306
1987	2,8	18	44	74	104	133	160	184	206	226	243	260	277	292	307	321
1988	2,4	18	44	75	107	135	161	185	208	228	247	264	281	297	312	325
1989	0,9	8	26	52	78	104	128	150	169	188	206	224	239	254	268
1990	2,2	18	48	81	116	148	175	199	221	243	262	281	298	314
1991	2,2	20	50	86	119	150	178	202	224	245	265	283	299
1992	2,1	18	44	75	108	138	164	190	213	234	254	271
1993	2,5	19	46	79	113	145	173	198	222	243	262
1994	2,2	18	44	74	107	138	166	190	213	233
1995	2,2	18	45	76	109	142	169	193	216
1996	1,9	19	44	76	112	142	170	195
1997	2,3	19	45	78	112	141	168
1998	2,0	19	46	80	115	145
1999	2,5	20	48	83	116
2000	1,9	18	46	78
2001	2,4	19	47
2002	2,0	17
2003	2,5

Anm: Tabellen revideras årligen med hänsyn till immigration/emigration.

Tabell 5.18

Nyblivna fränskilda kvinnor efter ålder på 1 000 gifta kvinnor 1974–2003

Age-specific divorce rates of women per 1 000 married women 1974–2003

År	Ålder								
	15–19	20–24	25–29	30–34	35–39	40–44	45–49	50–54	55–59
1974	21,2	30,9	29,4	24,3	20,2	16,3	12,9	8,7	5,3
1975	30,6	28,7	27,4	24,5	21,3	17,2	12,0	7,6	4,3
1976	31,2	27,7	23,3	20,9	18,9	15,0	10,6	6,3	3,5
1977	34,4	28,5	22,5	19,9	17,8	14,2	10,0	6,0	3,2
1978	29,4	32,0	22,5	19,6	18,2	15,1	10,1	5,8	3,2
1979	33,1	32,2	23,1	20,1	18,3	15,4	10,5	5,8	3,4
1980	30,3	33,0	24,0	19,6	18,6	15,4	10,2	5,9	3,4
1981	27,1	34,1	24,1	20,4	19,3	16,1	11,0	6,5	3,5
1982	29,8	35,8	26,7	21,5	19,8	17,4	11,4	6,4	3,9
1983	29,9	33,7	25,8	21,0	20,2	18,2	12,3	7,6	3,6
1984	30,3	35,6	26,3	21,5	19,7	18,5	12,9	7,4	3,7
1985	34,6	36,1	26,6	21,3	19,8	17,9	12,7	7,0	3,8
1986	34,6	36,7	24,9	21,0	19,7	17,2	12,9	7,2	3,7
1987	34,9	32,2	24,6	20,3	18,9	17,2	12,4	7,3	3,8
1988	28,4	31,9	24,2	19,2	17,8	16,5	12,7	7,3	3,9
1989	26,3	31,6	23,9	20,5	18,6	17,2	13,6	7,8	4,0
1990	25,5	31,0	24,5	20,2	19,4	17,5	13,0	7,3	3,7
1991	23,7	35,6	27,6	21,5	20,1	17,7	13,3	7,6	3,8
1992	40,6	41,4	31,1	24,8	22,3	18,8	14,1	8,5	4,2
1993	31,8	43,6	32,2	25,3	22,5	19,5	13,6	8,6	3,8
1994	35,3	40,8	32,7	27,7	23,2	19,4	14,8	9,3	4,5
1995	36,8	39,8	31,9	27,8	24,7	21,4	15,3	9,9	4,6
1996	36,4	39,6	32,5	27,5	24,1	20,4	14,8	9,0	4,8
1997	34,7	42,6	33,2	27,7	24,3	20,2	15,0	9,3	5,0
1998	26,0	42,7	32,7	28,3	24,8	20,8	15,7	9,3	5,0
1999	28,8	44,1	35,7	28,3	26,2	21,5	15,9	9,6	5,5
2000	44,9	45,2	34,8	28,6	27,6	23,0	17,2	10,0	5,6
2001	41,3	47,1	34,3	27,5	26,8	23,6	17,5	10,6	5,4
2002	39,7	48,0	34,0	27,1	27,4	24,7	18,7	11,1	5,7
2003	37,5	46,8	32,7	25,9	26,4	25,9	18,9	12,0	6,1

Tabell 5.19

Äktenskapsskillnader efter barnantal och äktenskapets varaktighet 2003

Divorces by number of children and by duration of marriage 2003

Barnantal m.m. Antal äktenskap med nedan- stående antal barn under 18 år	Äktenskapets varaktighet								Summa
	–4 ¹	5–9	10–14	15–19	20–24	25–29	30–34	35–	
0 barn	2 515	1 265	1 106	701	734	776	534	596	8 227
1 "	1 273	1 034	903	701	670	233	61	17	4 892
2 "	1 005	1 456	1 572	888	291	55	13	-	5 280
3 "	318	458	632	419	96	25	2	2	1 952
4 "	90	94	149	112	26	11	1	1	484
5 "	30	22	28	34	16	2	-	-	132
6 "	3	8	2	12	10	-	-	-	35
7 "	-	1	3	3	2	-	-	-	9
8 "	1	2	-	-	1	-	-	-	4
Över 8 "	-	-	-	-	-	-	-	-	-
Okänt antal	63	20	13	9	5	2	-	3	115
Summa äktenskap	5 298	4 360	4 408	2 879	1 851	1 104	611	619	21 130
Summa barn	4 773	5 877	6 712	4 445	1 806	472	97	27	24 209
Antal barn per äktenskap	0,90	1,35	1,52	1,54	0,98	0,43	0,16	0,04	1,15

1) Inklusive okänd varaktighet.

Tabell 5.20
Äktenskapsskillnader efter barnantal 1980–2003
Divorces by number of children 1980–2003

År	Antal	På 1 000 av medelfolk- mängden gifta kvinnor	Fördelade efter antal barn. Procent				
			0 ²	1	2	3	4–
1980	19 887	11,4	34,1	29,3	27,7	7,3	1,5
1981	20 198	11,4	33,8	29,3	28,7	6,7	1,5
1982	20 766	11,9	34,8	28,7	28,5	6,6	1,4
1983	20 618	12,0	35,6	29,2	27,4	6,5	1,2
1984	20 377	11,9	35,7	28,7	27,8	6,5	1,3
1985	19 763	11,7	35,1	29,7	27,4	6,5	1,3
1986	19 107	11,4	36,7	28,0	27,2	6,8	1,3
1987	18 426	11,1	37,6	28,1	26,1	6,6	1,6
1988	17 746	10,7	38,8	27,3	25,6	6,8	1,6
1989	18 862	11,2	39,2	26,4	25,6	7,1	1,6
1990	19 357	11,3	37,8	26,3	26,4	7,5	2,0
1991	20 149	11,8	37,5	27,0	25,9	7,5	2,0
1992	21 907	12,9	36,2	26,3	27,0	8,0	2,6
1993	21 673	12,9	36,7	25,8	27,8	9,2	3,3
1994	22 237	13,3	36,8	24,8	27,6	9,7	3,5
1995	22 528	13,6	34,9	24,1	27,5	10,1	3,3
1996	21 377	13,2	35,3	23,6	27,7	10,0	3,4
1997	21 009	13,0	35,5	23,4	27,8	9,7	3,6
1998	20 761	13,0	36,3	22,3	27,6	10,3	3,5
1999	21 000	13,2	36,8	22,2	27,8	10,1	3,2
2000 ¹	21 502	13,6	38,7	22,5	25,4	10,0	3,4
2001	21 022	13,4	38,9	22,8	25,0	9,6	3,6
2002	21 323	13,7	38,7	23,2	25,4	9,6	3,3
2003	21 130	13,6	39,5	23,2	25,0	9,2	3,1

1) Fr.o.m år 2000 är antalet barn hämtat från RTB.

2) Inklusive okänt antal barn.

Tabell 5.21
Nyblivna änklingar och änkor efter ålder och äktenskapets varaktighet 2003
Newly widowed by age and duration of marriage 2003

Kön Ålder	Äktenskapets varaktighet															Samt- liga		
	-4	5-9	10- 14	15- 19	20- 24	25-29	30-34	35-39	40-44	45-49	50-54	55-59	60- 64	65- 69	70- 74		75- 79	okänt
Änklingar																		
-19	-	-	-	-	-	-	-	-	-	-	-	-	-	-	-	-	-	-
20-24	1	-	-	-	-	-	-	-	-	-	-	-	-	-	-	-	-	1
25-29	8	2	-	-	-	-	-	-	-	-	-	-	-	-	-	-	-	10
30-34	13	11	3	-	-	-	-	-	-	-	-	-	-	-	-	-	-	27
35-39	23	15	19	5	-	-	-	-	-	-	-	-	-	-	-	-	1	63
40-44	21	13	24	13	3	-	-	-	-	-	-	-	-	-	-	-	-	74
45-49	23	15	32	41	34	16	1	-	-	-	-	-	-	-	-	-	-	162
50-54	20	16	40	35	62	76	36	2	-	-	-	-	-	-	-	-	-	287
55-59	24	17	54	23	47	77	153	103	-	-	-	-	-	-	-	-	1	499
60-64	17	14	39	34	30	34	90	273	128	3	-	-	-	-	-	-	-	662
65-69	10	10	29	28	18	25	33	152	355	159	3	-	-	-	-	-	-	822
70-74	13	5	15	15	33	33	30	98	232	539	225	3	1	-	-	-	2	1 244
75-79	8	4	10	9	27	35	28	55	137	389	717	254	3	-	-	-	1	1 677
80-84	10	2	6	12	14	29	16	37	69	203	531	961	229	-	-	-	2	2 121
85-89	3	3	1	5	3	2	8	17	35	51	134	475	552	60	-	-	-	1 349
90-	2	-	-	1	2	3	2	6	6	18	41	95	221	178	25	-	-	600
Summa	196	127	272	221	273	330	397	743	962	1 362	1 651	1 788	1 006	238	25	-	7	9 598
Änkor																		
-19	2	-	-	-	-	-	-	-	-	-	-	-	-	-	-	-	-	2
20-24	6	-	-	-	-	-	-	-	-	-	-	-	-	-	-	-	-	6
25-29	17	8	-	-	-	-	-	-	-	-	-	-	-	-	-	-	1	26
30-34	44	20	10	2	-	-	-	-	-	-	-	-	-	-	-	-	-	76
35-39	36	31	44	18	3	-	-	-	-	-	-	-	-	-	-	-	-	132
40-44	33	22	53	49	24	4	1	-	-	-	-	-	-	-	-	-	2	188
45-49	39	29	52	80	76	69	8	-	-	-	-	-	-	-	-	-	1	354
50-54	63	33	63	50	100	142	149	20	1	-	-	-	-	-	-	-	-	621
55-59	59	35	93	67	65	123	276	422	48	-	-	-	-	-	-	-	-	1 188
60-64	47	27	56	56	72	70	135	534	610	72	-	-	-	-	-	-	-	1 679
65-69	30	14	46	54	63	63	70	264	736	1 023	117	-	-	-	-	-	-	2 480
70-74	33	11	36	34	45	57	68	112	411	1 278	1 413	120	-	-	-	-	1	3 619
75-79	19	9	15	32	30	76	51	94	207	670	1 687	1 604	63	-	-	-	1	4 558
80-84	12	3	16	15	14	27	41	54	91	256	655	1 904	1 022	37	-	-	-	4 147
85-89	6	7	2	5	3	10	16	23	34	58	145	460	842	262	4	-	-	1 877
90-	2	-	1	2	2	3	6	5	6	13	23	67	182	147	29	-	1	489
Summa	448	249	487	464	497	644	821	1 528	2 144	3 370	4 040	4 155	2 109	446	33	-	7	21 442

Tabell 5.22

Makarnas medianålder och äktenskapets medianvaraktighet vid upplösningen 1980–2003
Median age of spouses and median duration of marriage at dissolution of marriage 1980–2003

År	Upplösta äktenskap genom:								
	Mannens död			Hustruns död			Äktenskapsskillnad		
	Mannens ålder ¹	Hustruns ålder ¹	Äktenska- pets var- aktighet ²	Mannens ålder ¹	Hustruns ålder ¹	Äktenska- pets var- aktighet ²	Mannens ålder ¹	Hustruns ålder ¹	Äktenska- pets var- aktighet ²
1980	72,90	68,82	41,34	72,51	70,88	42,00	38,50	35,87	11,39
1981	73,11	69,14	41,69	72,95	71,33	42,72	38,85	36,37	11,57
1982	73,49	69,41	42,15	73,10	71,37	42,82	39,20	36,62	11,51
1983	73,94	69,73	42,67	73,32	71,71	42,98	40,13	37,59	11,86
1984	74,12	70,07	42,95	73,66	72,00	43,57	40,35	37,91	11,70
1985	74,39	70,31	43,39	74,09	72,53	44,20	40,65	38,06	11,29
1986	74,79	70,92	44,05	74,12	72,46	44,31	40,99	38,45	11,39
1987	74,97	71,01	44,29	74,18	72,44	44,46	41,54	38,92	11,51
1988	75,31	71,25	44,84	74,62	72,88	44,96	41,81	39,24	11,30
1989	75,52	71,40	45,19	74,87	73,17	45,29	41,99	39,19	10,94
1990	75,95	71,83	45,70	75,35	73,53	45,77	41,77	38,88	10,36
1991	76,18	72,03	46,07	75,35	73,59	46,19	41,68	38,51	9,49
1992	76,33	72,22	46,19	75,50	74,37	46,55	41,58	38,34	8,78
1993	76,85	72,85	47,03	75,93	74,03	47,02	41,28	38,26	8,36
1994	76,88	73,03	47,32	75,98	74,08	47,15	41,77	38,50	8,51
1995	77,06	73,42	47,67	76,26	74,56	47,67	42,20	39,01	9,04
1996	77,46	73,81	48,12	76,23	74,63	47,69	42,18	39,01	8,90
1997	77,52	73,90	48,18	76,72	75,15	48,24	42,31	39,13	9,08
1998	77,92	74,19	48,64	77,12	75,44	48,42	42,68	39,35	9,19
1999	78,44	74,53	49,07	77,37	75,70	48,81	42,77	39,46	9,73
2000	78,76	74,73	49,18	77,38	75,68	48,81	43,15	39,77	10,41
2001	79,06	74,92	49,42	77,59	75,91	49,15	43,51	40,08	10,88
2002	79,23	75,19	49,87	77,88	76,15	49,23	43,72	40,41	10,80
2003	79,44	75,41	50,10	78,00	76,23	49,69	44,25	40,89	11,08

1) Medianerna är beräknade på makarnas ålder vid äktenskapets upplösning.

2) Medianerna är beräknade på antal år mellan vigselåret och upplösningens år.

Tabell 5.23
Ingångna äktenskap efter vigselår samt upplösta äktenskap efter upplösningsår
1931–2003
Marriages by year of contractions and dissolution of marriages, by year of dissolution
1931–2003

År	Ingångna äktenskap		Upplösta äktenskap										Överskott av ingångna äktenskap	
			Nyblivna änkor		Änklingar			Frånskilda			Samtliga			
	Antal ¹	0/00 ²	Antal ¹	Relativ fördelning	0/00 ²	Antal ¹	Relativ fördelning	0/00 ²	Antal ¹	Relativ fördelning	0/00 ²	Antal ¹		0/00 ²
1931–1935	45 484	7,3	15 007	51,8	2,4	11 396	39,4	1,8	2 548	8,8	0,4	28 951	4,6	16 533
1936–1940	57 510	9,1	16 089	51,8	2,6	11 648	37,5	1,8	3 303	10,6	0,5	31 040	4,9	26 470
1941–1945	62 694	9,6	15 419	49,7	2,4	10 745	34,6	1,7	4 876	15,7	0,7	31 040	4,8	31 654
1946–1950	58 198	8,5	16 721	47,8	2,4	10 986	31,4	1,6	7 289	20,8	1,1	34 996	5,1	23 202
1951–1955	53 194	7,4	17 528	47,7	2,4	10 771	29,3	1,5	8 476	23,0	1,2	36 775	5,1	16 419
1956–1960	51 070	6,9	19 118	49,5	2,6	10 736	27,8	1,5	8 768	22,7	1,2	38 622	5,3	12 448
1961–1965	55 649	7,3	21 359	51,9	2,8	10 829	26,3	1,4	8 955	21,8	1,2	41 143	5,4	14 506
1966–1970	52 318	6,6	23 201	50,9	2,9	10 884	23,9	1,4	11 464	25,2	1,4	45 549	5,7	6 769
1971–1975	41 154	5,1	25 217	45,4	3,1	10 942	19,7	1,3	19 385	34,9	2,4	55 544	6,8	-14 390
1976–1980	39 575	4,8	26 308	45,6	3,2	10 831	18,8	1,3	20 524	35,6	2,5	57 663	7,0	-18 088
1981–1985	37 240	4,5	26 013	45,6	3,1	10 696	18,7	1,3	20 344	35,7	2,4	57 053	6,8	-19 813
1986–1990	54 751	6,5	25 196	46,3	3,0	10 480	19,3	1,2	18 700	34,4	2,2	54 376	6,4	375
1991–1995	35 172	4,0	24 001	42,9	2,8	10 298	18,4	1,2	21 699	38,7	2,5	55 998	6,4	-20 826
1996	33 484	3,8	23 338	42,5	2,6	10 189	18,6	1,2	21 377	38,9	2,4	54 904	6,2	-21 420
1997	32 313	3,7	23 176	42,8	2,6	9 931	18,4	1,1	21 009	38,8	2,4	54 116	6,1	-21 803
1998	31 598	3,6	22 834	42,7	2,6	9 865	18,5	1,1	20 761	38,8	2,3	53 460	6,0	-21 862
1999	35 682	4,0	22 681	42,3	2,6	9 937	18,5	1,1	21 000	39,2	2,4	53 618	6,1	-17 936
2000	39 895	4,5	22 205	41,6	2,5	9 668	18,1	1,1	21 502	40,3	2,4	53 375	6,0	-13 480
2001	35 778	4,0	21 758	41,4	2,4	9 814	18,7	1,1	21 022	40,0	2,4	52 594	5,9	-16 816
2002	38 012	4,3	21 754	41,1	2,4	9 848	18,6	1,1	21 323	40,3	2,4	52 925	5,9	-14 913
2003	39 041	4,4	21 442	41,1	2,4	9 598	18,4	1,1	21 130	40,5	2,4	52 170	5,8	-13 129

1) Årligen.

2) Räknat på medelfolkmängden.

Tabell 5.24

Relativa antalet genom ena makens död eller äktenskapsskillnad upplösta äktenskap i varje vigselkohort efter antal år sedan vigselåret 1955–2003

Relative number of dissolutions of marriages through divorce or death of one spouse in each marriage cohort by number of years since marriage 1955–2003

Vigselår	Antalet genom ena makens död eller äktenskapsskillnad upplösta äktenskap per 1 000 ingångna efter antal år sedan vigselåret																					
	0	1	2	3	4	5	6	7	8	9	10	11	12	13	14	15	20	25	30	35	40	45
1955	1	5	14	26	40	54	67	79	90	100	111	123	134	145	157	167	241	311	377	440	509	587
1956	1	5	14	28	43	57	70	82	93	105	116	127	138	149	161	173	253	325	389	448	513	588
1957	1	5	13	27	43	58	70	84	96	108	120	132	143	154	166	179	255	324	384	444	509	585
1958	1	4	14	28	43	57	71	83	95	108	120	132	144	156	170	183	265	335	396	452	514	586
1959	1	5	14	27	42	57	71	84	98	110	123	135	148	162	176	194	274	345	403	457	516	.
1960	1	5	13	27	43	57	72	86	99	112	125	138	152	168	186	205	283	352	409	462	520	.
1961	1	5	14	29	45	61	76	90	104	118	132	148	163	184	204	223	301	370	425	476	532	.
1962	1	5	15	30	47	63	78	94	109	125	141	157	178	198	216	232	309	376	428	478	530	.
1963	2	5	15	32	48	66	82	98	113	130	147	170	192	211	228	244	322	386	437	483	532	.
1964	1	5	15	30	47	63	80	98	116	134	159	182	199	216	232	247	325	390	438	481	.	.
1965	1	4	14	29	47	65	83	102	121	146	170	189	206	222	238	254	330	391	441	483	.	.
1966	1	5	16	31	50	69	88	109	137	162	182	199	215	230	244	258	332	391	438	480	.	.
1967	1	5	13	30	48	68	88	117	143	163	181	198	213	228	243	259	328	389	435	477	.	.
1968	1	5	15	30	50	70	106	131	153	172	190	207	222	237	252	266	335	391	438	478	.	.
1969	1	5	15	34	55	88	115	138	156	175	192	208	224	240	255	269	336	394	441	.	.	.
1970	2	7	20	40	72	101	125	145	165	182	199	214	229	244	258	272	337	394	440	.	.	.
1971	2	8	21	55	84	110	131	151	169	185	202	218	233	248	261	275	340	396	443	.	.	.
1972	2	7	36	66	90	115	137	158	176	192	210	226	242	256	269	283	348	406	451	.	.	.
1973	2	19	46	72	98	121	142	162	180	197	213	230	246	261	275	288	356	414	458	.	.	.
1974	3	22	51	79	106	130	152	173	193	212	228	245	261	275	288	301	370	428
1975	4	23	52	82	111	135	159	180	200	219	236	252	267	281	296	309	379	436
1976	4	24	53	84	114	140	165	187	208	226	243	259	273	288	303	317	388	443
1977	5	26	56	90	122	152	176	199	220	237	253	269	284	299	314	327	396	452
1978	5	26	56	89	124	151	175	198	217	235	252	268	285	300	315	330	402	462
1979	5	24	53	88	119	146	170	193	212	229	246	264	280	296	312	328	399
1980	4	23	51	84	113	140	163	182	201	219	236	254	272	289	304	320	390
1981	4	23	52	84	115	141	164	184	204	224	243	261	278	295	312	327	399
1982	4	22	49	80	108	134	157	180	200	220	239	257	275	292	309	325	398
1983	5	24	54	83	110	136	159	180	201	221	242	261	278	295	310	326	402
1984	4	23	51	81	108	134	158	181	202	222	243	263	282	299	316	332
1985	5	25	51	82	113	140	165	189	210	232	253	272	290	306	322	340
1986	4	23	49	80	111	137	163	189	212	235	254	275	293	311	327	344
1987	4	22	50	83	115	146	175	201	225	247	267	286	306	324	341	358
1988	4	22	50	83	118	148	177	203	227	249	271	290	309	328	345	362
1989	2	11	31	59	88	116	142	167	189	211	232	252	271	289	307
1990	2	21	52	88	125	158	187	213	237	260	282	302	321	339
1991	4	24	55	93	128	161	191	216	241	264	285	305	324
1992	4	21	50	83	117	149	176	205	230	253	275	295
1993	4	23	52	87	123	157	186	214	239	262	283
1994	4	22	50	82	117	150	180	206	231	252
1995	5	22	51	84	120	153	183	209	235
1996	4	23	50	84	121	153	184	210
1997	5	24	52	88	123	155	184
1998	4	23	53	89	126	158
1999	4	24	55	92	127
2000	4	23	53	87
2001	5	24	54
2002	4	23
2003	5

Anm: Tabellen revideras årligen med hänsyn till immigration/emigration.

Tabell 5.25**Personer som nyregistrerat resp avregistrerat sitt partnerskap efter kön, länsvis 2003***Persons who have newly registered or dissolved their partnership by sex and county 2003*

Län	Nyregistrerat		Avregistrerat	
	Män	Kvinnor	Män	Kvinnor
Stockholms län	120	108	27	11
Uppsala län	7	18	1	1
Södermanlands län	2	4	1	1
Östergötlands län	3	10	-	1
Jönköpings län	-	4	-	1
Kronobergs län	2	2	-	-
Kalmar län	2	4	1	1
Gotlands län	-	-	-	-
Blekinge län	-	-	1	-
Skåne län	41	33	15	6
Hallands län	4	2	1	1
Västra Götalands län	41	39	5	5
Värmlands län	1	4	1	-
Örebro län	1	9	2	4
Västmanlands län	2	1	3	4
Dalarnas län	8	5	-	7
Gävleborgs län	1	8	2	-
Västernorrlands län	-	-	-	5
Jämtlands län	3	-	-	-
Västerbottens län	2	5	-	4
Norrbottens län	-	1	1	-
Hela riket	240	257	61	52

Tabell 5.26**Personer som nyregistrerat sitt partnerskap efter kön och ålder 2003***Persons who have newly registered their partnership by sex and age 2003*

Ålder	Män	Kvinnor
-19	1	-
20-29	22	65
30-39	80	104
40-49	68	55
50-59	48	29
60-69	16	4
70-	5	-
Summa	240	257

Tabell 5.27**Personer som nyregistrerat och avregistrerat sitt partnerskap 1995-2003***Persons who have registered or dissolved their partnership 1995-2003*

	Nyregistrerade partnerskap		Avregistrerade partnerskap	
	Män	Kvinnor	Män	Kvinnor
1995	498	167
1996	201	118
1997	158	104
1998	158	92	45	16
1999	154	133	42	38
2000	218	139	53	48
2001	195	186	43	62
2002	212	210	47	45
2003	240	257	61	52

Anm: Tabellen visar enbart personer folkbokförda i Sverige.